



NARODOWY
INSTYTUT MUZEALNICTWA
I OCHRONY ZBIORÓW

DZIECI I LUDZIE MŁODZI W MUZEUM. RAPORT

Autorzy: prof. dr hab. Piotr T. Kwiatkowski

dr Beata Nessel-Łukasik

Koordynator projektu NIMOZ: Joanna Grzonkowska

Warszawa 2021

Spis treści

Wprowadzenie	3
Dostosowanie muzeów do młodej publiczności	7
Opinie muzealników o obecności młodych ludzi w muzeach	7
Przygotowanie infrastruktury muzeum do oczekiwań młodej publiczności	8
Poznanie młodej publiczności przez pracowników muzeów	14
Komunikacja muzeów z młodą publicznością	15
Projekty muzealne adresowane do młodej publiczności	18
Społeczne wymiary wizyt dzieci i ludzi młodych w muzeach	23
Organizacja wizyt dzieci i ludzi młodych w muzeach	23
Współpraca muzeów z zewnętrznymi instytucjami i organizacjami	25
Współpraca muzeów ze szkołami	27
Dorośli z dziećmi i młodymi ludźmi w muzeach	30
Dzieci i ludzie młodzi w muzeach	34
Muzeum jako przestrzeń otwarta na młodą publiczność	34
Współpraca dzieci i ludzi młodych z muzeami	36
Muzeum jako przestrzeń realizacji projektów i inicjatyw młodej publiczności	38
Doświadczenia dorosłych zwiedzających muzeum w towarzystwie dzieci i ludzi młodych	40
Podsumowanie	50

Wprowadzenie

W 2017 roku Narodowy Instytut Muzealnictwa i Ochrony Zbiorów rozpoczął realizację programu „Badania publiczności muzeów w Polsce”. Od tego momentu, w ciągu pięciu lat prowadzenia projektu odbyło się kilka edycji ogólnopolskich badań. Każda z nich, za wyjątkiem badań pilotażowych (edycja 2017), dotyczyła innej grupy publiczności polskich muzeów. W rezultacie, w 2018 roku zebrano materiał umożliwiający przyjrzenie się bliżej relacjom muzeum ze społecznością lokalną, w 2019 roku obecności osób starszych w muzeum, a w 2020 roku współpracy z dorosłą publicznością¹. Poniższy raport stanowi istotne dopełnienie wszystkich tych publikacji o wyniki ostatniej edycji projektu, który miał na celu scharakteryzowanie różnych form obecności dzieci i osób młodych w wieku do 18 lat w polskich muzeach.

W celu zebrania materiału, który pozwoliłby na diagnozę stanu wiedzy na temat najmłodszych odbiorców oferty muzeów, ponownie zdecydowaliśmy się na zaproszenie do udziału w internetowych badaniach ilościowych zarówno przedstawicieli muzeów, które wcześniej, w trakcie realizowanego przez NIMOZ projektu „Statystyka muzeów” deklarowały prowadzenie badań swojej publiczności (w skrócie IBIM 2021), jak i osób, które często towarzyszą dzieciom i osobom młodym podczas ich wizyty w muzeum (w skrócie CAWI: NIMOZ/ KANTAR 2020). Z drugiej strony, z uwagi na utrzymujący się stan epidemii, w przypadku badań realizowanych w 2021 roku musieliśmy zrezygnować z kolejnych badań jakościowych z zastosowaniem indywidualnych wywiadów pogłębionych i dyskusji grupowych w dwunastu instytucjach reprezentujących różne typy muzeów i ograniczyć się do skorzystania z danych zgromadzonych w ubiegłych latach, gdy przedstawiciele poszczególnych instytucji oraz osoby współpracujące z nimi (wolontariusze, przewodnicy i in.) określając, jak postrzegają wybraną grupę publiczności muzealnej, dzielili się także opiniami na temat obecności dzieci i osób młodych w muzeach (IWP 2017-2020, ZWG 2017-2019).

W rezultacie materiał, który prezentujemy w poniższym raporcie, oparliśmy na trzech źródłach danych. Pierwsze z nich uzyskaliśmy dzięki badaniu zrealizowanemu już pod koniec 2020 roku (w skrócie CAWI: NIMOZ/ KANTAR 2020) wśród dorosłych, którzy w latach 2019-2020 przynajmniej raz byli w muzeum z dziećmi lub młodymi osobami w wieku poniżej 18 lat.

¹ Więcej informacji o badaniach z lat 2017-2020 na: [Publiczność muzeów - NIMOZ](#) (dn. 23.11.2021).

To badanie zostało przeprowadzone z wykorzystaniem danych panelu administrowanego przez firmę KANTAR, dzięki czemu objęto około 100 000 uczestników i pozwoliło na zebranie 304 ankiet wypełnionych przez osoby spełniające wyżej wymieniony warunek. Drugie źródło danych pozyskaliśmy w maju–czerwcu 2021 r., gdy podobnie jak w latach poprzednich przeprowadziliśmy internetowe badanie ilościowe (w skrócie IBIM 2021) wśród muzeów, które w ramach realizowanego przez NIMOZ projektu „Statystyka muzeów” deklarywały prowadzenie badań swojej publiczności. W rezultacie ankietę została wysłana do 168 muzeów bezoddziałowych i 78 muzeów oddziałowych. Dzięki temu otrzymaliśmy 158 prawidłowo wypełnionych ankiet, w przypadku których współczynnik odpowiedzi na ankietę w muzeach bezoddziałowych był podobnie jak w latach poprzednich wyższy niż w instytucjach posiadających oddziały. W rezultacie chociaż w badaniu wzięły udział muzea różnego typu (tabela 0.1), to najwięcej odpowiedzi uzyskaliśmy z muzeów historycznych, a około jednej czwartej ankiet z muzeów interdyscyplinarnych oraz specjalistycznych, które z punktu widzenia organizatora (tabela 0.2) w zdecydowanej większości okazały się muzeami samorządowymi (ok. 80%).

Tabela 0.1. Typ muzeów, które odpowiedziały na ankietę IBIM w 2021

Typ muzeum	„MŁODZI” 2021	
	Liczba	%
Historyczne (w tym regionalne i wojskowości)	54	34,2
Interdyscyplinarne	31	19,6
Specjalistyczne	13	8,2
Sztuki	13	8,2
Etnograficzne i antropologiczne	10	6,3
Martyrologiczne	9	5,7
Techniki i nauki	4	2,5
Inne	19	12,0
Brak danych	0	0,0
Razem	158	100,0

Tabela 0.2. Organizatorzy muzeów, które odpowiedziały na ankiety IBIM 2021

Organizator		Młodzi 2021	
		Liczba	%
Państwowe		27	17,1
Samorządowe	Gmina/miasto	63	39,9
	Powiat	11	7
	Województwo	48	34
Prywatne		2	1,2
Uczelniane		3	1,9
Inne		4	2,5
Razem		158	100

W końcu jako ostatnie źródło danych zdecydowaliśmy się wykorzystać także indywidualne wywiady pogłębione oraz zogniskowane wywiady grupowe, które zostały zrealizowane w ramach poprzednich edycji programu, a które podobnie jak to miało miejsce w ubiegłych latach pozwoliły nam na zestawianie ze sobą danych ilościowych oraz jakościowych (IWP 2017-2020 N: 110, ZWG 2017-2019 N: 33).

Prezentację analizy tych wszystkich danych zaczynamy od przedstawienia opinii muzealników na temat obecność młodych ludzi w kontekście publiczności muzealnej. Jak najmłodszy odbiorcy są postrzegani przez muzealników? Jakie zmiany są wprowadzane w muzeach pod kątem potrzeb i oczekiwań tej grupy publiczności? Skąd pracownicy muzeów czerpią o niej wiedzę? W dalszej części raportu przybliżamy różne formy działań związanych z wizytą dzieci i ludzi młodych w muzeum. Jak może ona przebiegać? Jakie instytucje, organizacje czy środowiska mogłyby w tym partycypować? Jak postrzegają to doświadczenie osoby towarzyszące tej grupie w trakcie odwiedzin muzeum, ich dorośli opiekunowie i nauczyciele? W końcu, w trzeciej części raportu przedstawiamy rozwiązania, dzięki którym muzea starają się zbudować stałą relację dziećmi i młodymi ludźmi. Jakie czynniki mogą ułatwić nawiązanie dobrej współpracy z najmłodszymi odbiorcami muzeum, aby mogli być oni stałymi gośćmi w muzeum? Co sprzyja włączaniu tej grupy publiczności w różne działania muzeum?

W odpowiedziach na tego rodzaju pytania, które zaprezentujemy w poniższym raporcie, nie mogliśmy jednak uwzględnić całego spektrum zmian, jakie mają obecnie miejsce m.in. w działalności muzeów ze względu na trwającą wciąż pandemię. Pomimo realizacji wielu badań dedykowanych temu problemowi zarówno na skalę międzynarodową, jak i w przypadku

poszczególnych instytucji na tę chwilę nie tylko nie ma ogólnodostępnych badań publiczności muzealnej dedykowanej tej tematyce², ale tym bardziej nie dysponujemy danymi, które pozwoliłyby nam np. na wyodrębnienie dzieci i młodzież z ogólnej liczby odbiorców obecnej oferty muzealnej³. Dlatego dane, które prezentujemy w tym miejscu, proponujemy potraktować jako pewien zasób wiedzy o wybranej przez nas grupie publiczności oraz jako punkt wyjścia do scharakteryzowania kierunku zmian, które teraz dopiero obserwujemy, i o których mamy wciąż za mało informacji, aby móc wyciągać konkretne wnioski.

² M. Pasternak-Zabielska, *Instytucje kultury w okresie Covid-19. Muzealne strategie docierania do widzów – raport z badania*, Warszawa 2021, s. 11, https://nimos.pl/files/articles/252/Raport_z_badania_Instytucje_kultury_w_okresie_covid.pdf [dostęp: 22.11.2021].

³ *Kultura w 2020 r.*, Główny Urząd Statystyczny, Urząd Statystyczny w Krakowie, Warszawa, Kraków 2021, <https://stat.gov.pl/obszary-tematyczne/kultura-turystyka-sport/kultura/kultura-w-2020-roku,2,18.html> [dostęp: 12.11.2021].

Dostosowanie muzeów do młodej publiczności

Opinie muzealników o obecności młodych ludzi w muzeach

Dzieci i ludzie młodzi stanowią ważny segment publiczności, choć opinie muzealników uczestniczących w badaniach jakościowych realizowanych przez NIMOZ w latach 2017-2021 o udziale tej grupy wśród ogółu zwiedzających są zróżnicowane. Odmienność zdań w tym zakresie jest zrozumiała, gdyż pole obserwacji pracowników wyznacza specyfika instytucji, w których pracują, a ta jest rezultatem oddziaływania różnych czynników, na przykład lokalizacji, specjalizacji i posiadanej kolekcji:

Gdybyśmy się skupili na naszej edukacji, czyli na bardzo szerokiej ofercie zajęć muzealnych, to doszlibyśmy do wniosku, że jednak dzieci i młodzieży jest najwięcej, ale to wynika tylko i wyłącznie z ilości lekcji muzealnych. [2017:02_Muz]

W zeszłym roku w muzeum przeprowadziliśmy około tysiąca czy ponad tysiąc lekcji muzealnych, warsztatów dla dzieci i młodzieży. [2020:04_Muz1]

Robimy co jakiś czas różne spotkania, takie cykliczne, adresowane do rodzin z dziećmi. One cieszą się popularnością. [2018:11_Muz]

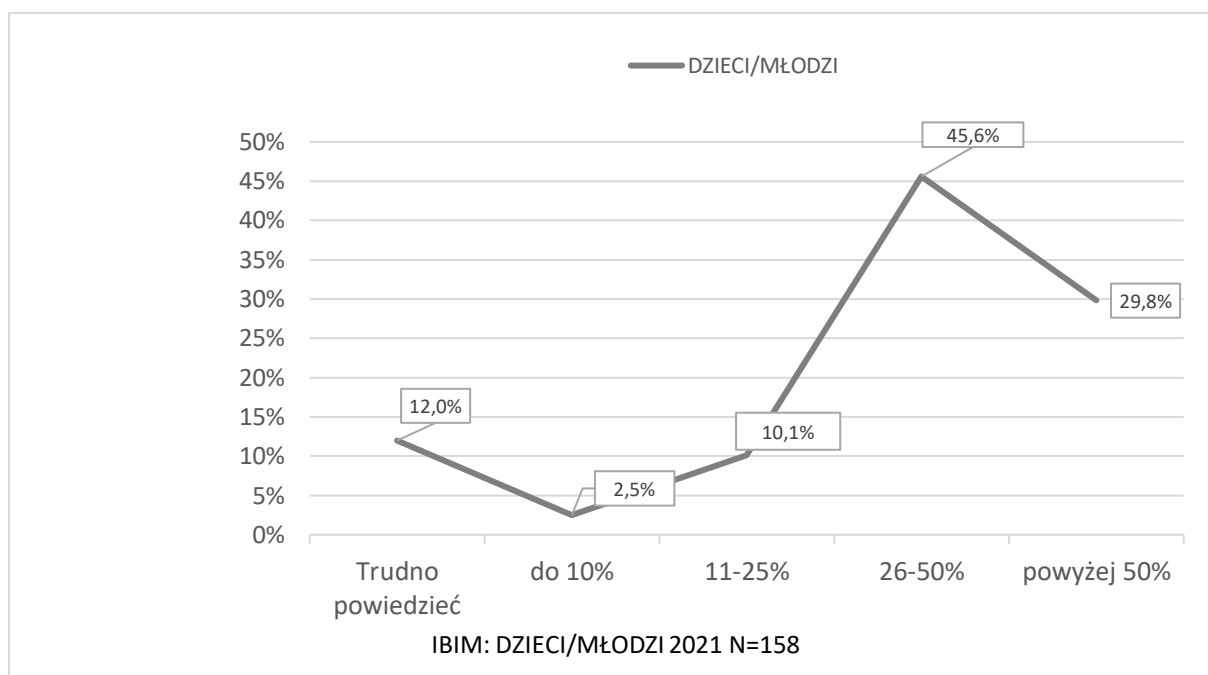
[Szkoly] to jest gros korzystających tutaj, przynajmniej w naszym muzeum, z różnego rodzaju ofert edukacyjnych i wystawienniczych. To chyba jest największa grupa. [2018:12_Muz]

Obserwujemy mniejszą liczbę grup szkolnych, które przyjeżdżają do nas na wycieczki. To też wiążemy z pewnego rodzaju modą. To się skończyło, jakaś epoka się skończyła. Czy nauczyciele czy program – nie wiemy. W każdym bądź razie obserwujemy, że tego już nie ma. Wycieczek szkolnych jest mniej. [2017: 01_Muz2]

Nie mamy spotkań edukacyjnych dla rodzin. Nie wiem czy jest taka potrzeba dla naszej publiczności, żeby były. Czy oni tutaj by przyszli dowiedzieć się czy dzisiaj jest lekcja, zajęcia? [2017:02_Muz]

Pomimo to wyniki badań internetowych (IBIM) zrealizowanych w 2021 roku odnoszących się do dzieci i ludzi młodych ponownie potwierdziły, że zdecydowana większość badanych miała wyrobioną opinię na temat udziału dzieci i ludzi młodych w publiczności ich muzeów. W rezultacie blisko połowa (ok. 46%), pracowników muzeów uczestniczących w ankietach internetowych było zdania, że w normalnych warunkach dzieci i ludzie młodzi to duży segment, który stanowi 26-50% całej publiczności.

Wykres 1.1 Udział osób z różnych segmentów publiczności w ocenie przedstawicieli muzeów
Pytanie: Jaki jest (w przybliżeniu) udział dzieci do 12 lat i osób młodych w wieku 13 - 18 lat w publiczności odwiedzającej Państwa Muzeum / Oddział Muzeum w ciągu ostatnich 3 lat?

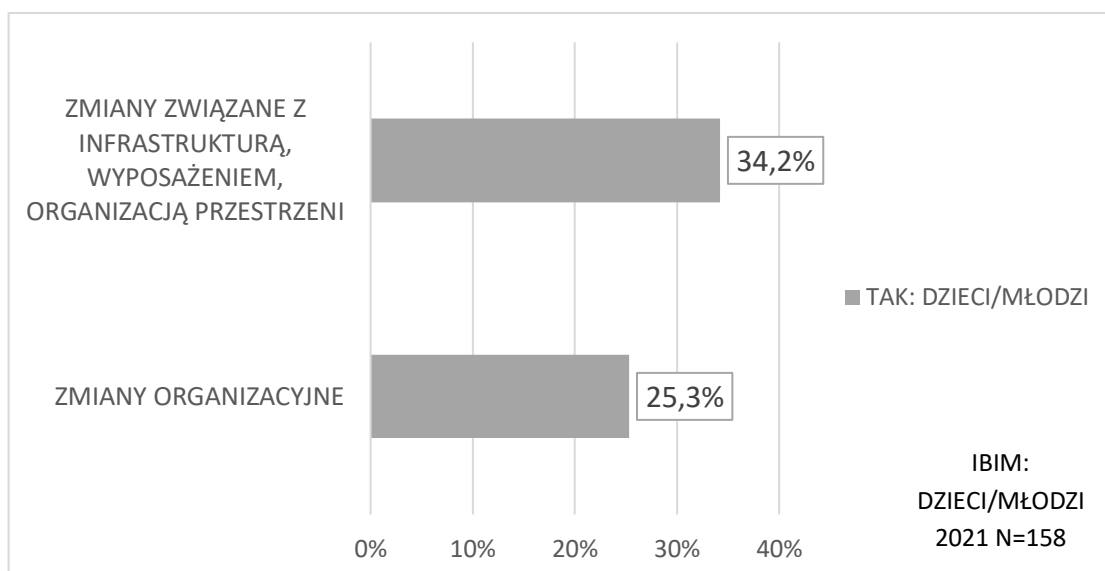


Przygotowanie infrastruktury muzeum do oczekiwań młodej publiczności

Muzea podejmują szereg działań mających na celu dostosowanie swojej infrastruktury oraz organizacji do potrzeb różnych grup publiczności. Dlatego miniona dekada w wielu instytucjach była okresem intensywnej pracy. Jak wskazują wyniki internetowych badań ilościowych (wykres 1.2) zmiany związane z infrastrukturą, wyposażeniem czy organizacją przestrzeni z myślą o najmłodszych grupach zwiedzających przeprowadzono w co trzeciej instytucji badanej w roku 2021. Podobnie wyglądało to także w przypadku przeprowadzania zmian organizacyjnych mających na celu wprowadzenie rozwiązań stanowiących odpowiedź na potrzeby dzieci i młodzieży, o których mówił co trzeci uczestnik sondażu. Wyniki te dają podstawę do stwierdzenia, że dzieci i młodzież są tymi grupami zwiedzających, których potrzeby są z uwagą analizowane i uwzględniane w praktycznych działaniach podejmowanych w wielu polskich muzeach.

Wykres 1.2. Zmiany w muzeach związane z obecnością jednego z głównych segmentów publiczności:

Pytanie: Czy w ciągu ostatnich 5 lat w Państwa Muzeum / Oddziale Muzeum wprowadzono jakieś zmiany [...] związane z obecnością dzieci i osób młodych w wieku do 18 lat wśród publiczności?



Jak wskazują badania z roku 2021 zmiany organizacyjne w związku z obecnością młodej publiczności polegały przede wszystkim na zatrudnianiu pracowników zajmujących się dziećmi do lat 12 (11%) i ludźmi młodymi, w wieku 13-18 lat (9,5%). Ponadto, przeciętnie w co dziesiątej (11%) placówce zatrudniającej respondentów, stworzono nowe, wyspecjalizowane stanowiska pracy. Rzadziej badani wspominali o rozwoju współpracy z zewnętrznymi firmami oraz organizowaniu własnych zespołów wyspecjalizowanych w pracy z młodą publicznością.

Tabela 1.1. Zmiany organizacyjne w muzeach związane z obecnością młodej publiczności

Zmiany organizacyjne	Dzieci/Młodzi (%)
Zatrudniono nowych pracowników, którzy zajmują się...	dziećmi do 12 lat 11,4
	osobami w wieku 13-18 lat 9,5
Stworzono nowe, wyspecjalizowane stanowiska pracy	10,8
Podjęto współpracę z zewnętrznymi firmami w zakresie współpracy z dziećmi oraz osobami młodymi do 18 lat	7,0
Stworzono nowy, wyspecjalizowany zespół	5,7
Źródło:	IBIM 2021: N=158

Lista zmian związanych z infrastrukturą i wyposażeniem muzeów jest dłuższa i bardziej zróżnicowana. Muzealnicy biorący udział w ankiecie internetowej w 2021 roku podkreślali przede wszystkim kluczowe znaczenie atrakcyjnych form komunikacji z dziećmi i ludźmi

młodymi oraz tworzenia w muzeach nowoczesnej, dobrze zaprojektowanej i wyposażonej przestrzeni dla młodych zwiedzających. Brak nowoczesnej oferty edukacyjnej, przestrzeni i wyposażenia to poważna bariera w zakresie rozwoju młodej publiczności, czynnik sprawiający, że dzieci i ludzie młodzi nie interesują się wizytą i trudno ich bez presji ze strony szkoły skłonić do odwiedzenia muzeum:

Mamy przeniesiony budynek, w którym kiedyś mieściła się szkoła, [w którym] jedna część jest [jako] szkoła, a druga na lekcje muzealne. (...) Szkoły od razu zaglądną, bo można zacząć od najmłodszych dzieci, ale potem się okazuje, że licealistów to interesuje. [2017:08_Muz3]

W obecnych czasach coraz trudniej jest przyciągnąć dzieci i młodzież do odwiedzenia muzeum. Dotyczy to przede wszystkim wizyt indywidualnych (z rodzicami i znajomymi), pomimo że wystawa stała (...) przygotowana została przy wykorzystaniu nowoczesnych środków technicznych i obecne są na niej liczne elementy interaktywne. [IBIM 2021]

Nie mają wprowadzonych, ja tak uważam, jak to obserwuję, nowoczesnych form edukacji historycznej, jakie takie wielkie muzeum powinno mieć, czyli nie są otwarci na dzieciaki, na młodzież. [2018:08_Gov]

Dzieci przychodzą i mówią: Czemu nie ma magnesów? Czemu nie ma sklepiku i słodyczy? [2017:05_Muz2]

Ten sam mechanizm działa w drugą stronę – atrakcyjna oferta edukacyjna, pomysłowe zajęcia, dobre wyposażenie i pomieszczenia, w których dzieci i młodzież dobrze się czują, działają jako czynniki zwiększające atrakcyjność, sprawiają, że obowiązek szkolny przestaje być głównym motywem, a dzieci i młodzi ludzie chętnie przychodzą do muzeów:

W celu zainteresowania dzieci i młodzieży częściej muszą być organizowane zajęcia wykraczające poza zwykłe oprowadzenie po wystawie. Uwaga ta szczególnie dotyczy muzeum (...) usytuowanego poza szlakami turystycznymi. Potwierdzeniem tego jest duża frekwencja (...) podczas zajęć edukacyjnych – połączonych z promocją aktywności fizycznej – w czasie zajęć organizowanych podczas ferii zimowych i wakacji. [IBIM 2021]

Najczęściej staramy się być elastyczne i reagować na potrzeby. W taki dzień, jak dzisiaj na przykład, proponujemy, żeby dzieci również poszły na spacer, to znaczy, zobaczyły (...) piękne miejsca architektoniczne, (...) bo pracujemy w grupach. Jak przyjeżdża cały autobus dzieci, to my nie możemy z taką dużą grupą dzieci wejść na ekspozycje (...). Jeżeli jest inna sytuacja, bywa niepogoda, to po prostu dzielimy to na grupy, jedna po drugiej wchodzi. [2018:06_Muz1]

Mieliśmy ostatnio piknik rodzinny z ogrodami. To było podsumowanie sezonu działkowiczów i muzeum miało swój namiot, grę planszową, taką terenową dużą, gdzie pionkami były osoby, postacie. Pracownicy muzeum zadawali pytania. Były gadzety jako nagrody, (...) a przy okazji były wydawnictwa wydawane, jakieś kolorowanki. To było jedno z miejsc, jedna ze stref i uważam, że ona spełniła bardzo dobrą rolę. [2018:11_Gov]

Planujemy utworzenie historycznej ekspozycji multimedialnej. W projekcie mieszczą się zakup sceny, wymiana ławek, wykonanie pergoli dla rodzin, aby dzieci mogły bawić się na placu przed muzeum, (...) zagrać w szachy, (...) odpocząć skrywając się w cieniu. [2020:07_Muz1]

Wiedzę, tak jak dzieci dostają, zabawę, integrację środowiska. Myślę, że muzeum zyskuje dzięki temu partnerów i członków, i osoby, które tu przychodzą. Jest to jakaś tam reklama, bo dzieci zawsze idą i niosą to wszystko do domu, opowiadają, że rozchodzi się to. Myślę, że tych korzyści jest wiele. [2018:11_Org]

Jak panie prowadzą zajęcia z dziećmi, wprowadzają takie elementy konkursów, dzieciaki dostają jakieś naklejki i one są szczęśliwe i się przekrzykują tylko: „ja, ja, ja, ja”, jak Pani robi taki konkursik. [2018:09_Edu]

Zwracanie uwagi na ofertę edukacyjną, posiadanie dobrze zaprojektowanej przestrzeni oraz zaplecza technicznego znajduje wyraz w wypowiedziach respondentów – muzealników uczestniczących w ankiecie internetowej w roku 2021 (tabela 1.2). Respondenci, którzy wypowiadali się o zmianach wprowadzanych w infrastrukturze, wyposażeniu i organizacji przestrzeni z myślą o dorosłych, wymieniali najczęściej projekty związane z budynkiem muzeum, a w drugiej kolejności nowe reguły funkcjonowania instytucji (w tym zmiany w edukacji). W wypowiedziach dotyczących zmian służących zaspokojeniu potrzeb dzieci i młodych odwiedzających akcent padał na działanie muzeum, rzadziej mówiono o inwestowaniu w budynek muzealny.

Tabela 1.2. Zmiany w infrastrukturze, wyposażeniu i organizacji przestrzeni związane z obecnością młodej publiczności w muzeach

Kategorie zmian związanych z infrastrukturą, wyposażeniem i organizacją przestrzeni		Dzieci/Młodzi (%)
Zmiany w działaniu muzeum		52,5
Zmiany w budynku muzeum/infrastrukturze		41,3
Udogodnienia dla osób z niepełnosprawnościami		6,3
Baza	Liczba wypowiedzi	80
	Odsetek respondentów udzielających odpowiedzi	34,2
	Źródło:	IBIM 2021 N-158

Szczegółowa analiza wypowiedzi zebranych w 2021 roku wskazuje (tabela 1.3), że mówiąc o remontach oraz inwestycjach w przekształcanie przestrzeni muzealnej badani mieli

najczęściej na myśli rozwój infrastruktury służącej edukacji. Wymieniano zatem tworzenie przestrzeni edukacyjnych, takich jak nowe pracownie, sale dydaktyczne, pomieszczenia działów edukacji czy sale warsztatowe. W kategorii zmian w działaniu muzeum najważniejsze są inicjatywy służące rozwijaniu aktywności edukacyjnej muzeów, takie jak, po pierwsze, tworzenie nowych metod pracy z dziećmi i młodzieżą czy wzbogacanie oferty o nowe tematy. Drugi rodzaj projektów edukacyjnych wiąże się z kupowaniem przez muzea różnych materiałów edukacyjnych pomocnych w pracy z dziećmi i młodzieżą, np. zabawki edukacyjne, modele, materiały plastyczne, rekwizyty. Trzeci typ inwestowania w edukację to zakup wyposażenia pomieszczeń i mebli, a także urządzeń ułatwiających prowadzenie zajęć, na przykład rzutników, laptopów, ekranów, mikrofonów. Inną sferą zmian w działaniu muzeów są inwestycje w urządzenia techniczne ułatwiające tworzenie ekspozycji oraz ich poznawanie przez zwiedzających. Badani wspominali między innymi zakup urządzeń do tworzenia wystaw multimedialnych, sprzętu audiowizualnego, ekranów dotykowych, laptopów, oświetlenia, nowoczesnych gablot. Na uwagę zasługuje także kilka wypowiedzi, stanowiących być może pierwsze wnioski płynące z doświadczeń okresu pandemii, a dotyczących tworzenia przez muzea różnych form umożliwiających spotkanie się z publicznością w internecie, na przykład oferty prowadzenia muzealnych lekcji online, prac nad nowymi aplikacjami, zwiększania obecności muzeum w mediach społecznościowych.

Tabela 1.3 Zmiany w infrastrukturze, wyposażeniu i organizacji przestrzeni związane z obecnością młodej publiczności w muzeach

Pytanie: Jakie zmiany wprowadzono?

Kategoria	Lb./(%)	Młodzi 2021: Przykłady zmian wprowadzonych w muzeach
Remont, nowa aranżacja przestrzeni muzeum	23 28,8%	<p><i>Stworzono i wyposażono 4 pracownie edukacyjne w ramach programu POIiŚ dof. przez MKiDN i Organizatora; Przygotowana została specjalna edukacyjna sala o tematyce archeologicznej;</i></p> <p><i>Nowa sala dydaktyczna; Szatnia, rozbudowa części dydaktycznej; Zaadaptowano blisko 500 m2 na pomieszczenia Działu Edukacji, w tym 2 sale warsztatowe, jedna z nich liczy 200 m2 salę zaprojektowane zgodnie z profilem Muzeum. Pobudowano budynek, w którym odbywają się zajęcia edukacyjne. Nowe namioty do zajęć edukacyjnych, zwiększono ilość modeli edukacyjnych. Stworzono Strefę Kreatywności – miejsce, gdzie dzieci mogły uczyć się elementów budowy miasta i poznawać jego inżynierięjną stronę. Stworzenie nowych przestrzeni edukacyjnych (Formiernia w Starej Oranżerii, Centrum Edukacji Ekologicznej, dostosowanie Starej Kordegardy do stref edukacyjnych towarzyszących wystawom czasowym w Muzeum); ZMIANA ORGANIZACJI I PRZESTRZENI WYPOCZYNKOWEJ W HOLU. PRZESTRZEŃ EDUKACYJNA NA WYSTAWACH CZASOWYCH; Zaadaptowano budynek gospodarczy na potrzeby edukatorów obsługujących projekt edukacyjny "Szlak pamięci"; Przystosowanie przestrzeni muzealnej na potrzeby sali</i></p>

NIMOZ • DZIECI I LUDZIE MŁODZI W MUZEUM • RAPORT • 2021

		<p>edukacyjnej, zakup materiałów niezbędnych do prowadzenia warsztatów dla dzieci w różnym wieku, przygotowanie pomocy edukacyjnych; Otworzono nową salę edukacyjną dla dzieci; wprowadzono w czwartki bilet ulgowy w wysokości 1,00 zł dla dzieci w wieku szkolnym. Sala warsztatowa z multimediami i wyposażeniem do działań plastycznych i edukacyjnych. W przestrzeni wystawienniczej umieszczono tzw. Wyspy wiedzy, które poprzez gry i zabawy zapewniają dodatkową możliwość zdobywania wiedzy oraz rozrywkę i przeznaczone są dla najmłodszej publiczności. Została utworzona przestrzeń edukacyjna "Na tropie Tomka".</p> <p>Stworzono przestrzeń edukacyjną "Zabawy ze sztuką", mającą pomóc w percepcji dzieł sztuki oraz przybliżającą podstawowe pojęcia z zakresu historii i teorii sztuki. Zmiany dotyczyły przestrzeni edukacyjnych. Muzeum przez ostatnie 4 lata uczestniczyło w programie rewitalizacji obiektu. Przystosowano pomieszczenia na warsztaty z młodzieżą. Wydzielono w przestrzeni wystaw dwie STREFY EDUKACYJNE - miejsca, w których zawsze są przygotowane dla dzieci i młodzieży materiały edukacyjne (różnorodne, nawiązujące tematycznie do ekspozycji zadania), podstawowe materiały plastyczne (ołówki, kredki, pastele, nożyczki itp.) oraz wygodne siedziska. W nowym budynku muzeum powstały 4 sale edukacyjne wyposażone na potrzeby zajęć edukacyjnych z dziećmi i młodzieżą. Organizacja Strefy zdrowia i relaksu, organizacja dwóch kącików zabawy dla dzieci; Zrealizowano projekt pn. „Mała wioska”, w ramach którego powstało specjalnie wydzielone miejsce dla dzieci, pełniące (...) funkcję edukacyjną.</p>
Miejsca do siedzenia, wypoczynku	1 1,3%	Wygodne siedziska
Tworzenie sfer rekreacji	4 5,0%	<p>Organizacja Strefy zdrowia i relaksu, organizacja dwóch kącików zabawy dla dzieci;</p> <p>Zakup piaskownicy; Zrealizowano projekt pn. „Mała wioska”, w ramach którego powstało specjalnie wydzielone miejsce dla dzieci, pełniące (...) funkcję zabawową (...). „Mała wioska” posiada specjalnie wydzieloną przestrzeń typowo rekreacyjną w formie placu zabaw, a także przestrzeń, w której znajdują się zabudowania wiejskie w mniejszej skali, dostosowane rozmiarami do wzrostu dzieci. Zmiana organizacji i przestrzeni wypoczynkowej w holu.</p>
Ułatwienia w orientacji i poruszaniu się w muzeum	1 1,3%	Położono bezpieczne nawierzchnie.
Toalety: udostępnianie, modernizacja	2 2,5%	Przystosowano toaletę dla osób niepełnosprawnych. Toaleta dla osób niepełnosprawnych
Udogodnienia dla rodziców z dziećmi	2 2,5%	W muzeum znajduje się także pokój dla rodzica z dzieckiem oraz kącik z meblami dla dzieci w przestrzeni wypoczynkowej dla gości. Zakup przewijaków do łazienek.
Zmiany w budynku muzeum / infrastrukturze. Razem 33 (41,3%)		
Udogodnienia dla osób z niepełnosprawnościami (ogólnie)	1 1,3%	Budynek jest przystosowany także do potrzeb osób z niepełnosprawnościami.
Ułatwienia dla osób z niepełnosprawnością ruchową	3 3,8%	Montaż platformy schodowej. Oznaczono podjazd dla osób niepełnosprawnych. Podjazd dla osób niepełnosprawnych
Udogodnienia dla osób z dysfunkcjami wzroku	1 1,3%	przygotowano informacje na temat historii obozów w języku Braille'a.
Udogodnienia dla osób z niepełnosprawnościami. Razem 5 (6,3%)		
Edukacja	20	METODY EDUKACYJNE, OFERTA (7) Przystępna forma przekazywania treści; Dostosowanie oferty edukacyjnej. Poszerzenie jej o hipoterapię. Nowa oferta lekcji muzealnych. publikacje materiałów edukacyjnych; program edukacyjny został wzbogacony o nowe działania i warsztaty skierowane do różnych grup wiekowych. Stworzono Strefę Kreatywności - miejsce gdzie dzieci mogły uczyć się elementów budowy miasta i poznać jego inżynierską stronę. Nagrano filmy edukacyjne wykorzystywane podczas zajęć. Udoskonalania oferty edukacyjnej.

		<p>MATERIAŁY I POMOCE (5): Zakup materiałów edukacyjnych (puzzle, klocki itp. ilość modeli edukacyjnych. Podstawowe materiały plastyczne (ołówki, kredki, pastele, nożyczki itp.); Powiększono wyposażenie poprzez zakup rekwizytów do bronioznawczych warsztatów muzealnych oraz w ramach projektu „Średniowiecze da się lubić”. Zakup materiałów niezbędnych;</p> <p>WYPOSAŻENIE, MEBLE (5): nowe krzesła; Wyposażono go w meble przystosowane do wieku dzieci i młodzieży; Zakup odpowiedniego wyposażenia sali lekcyjnej; Wyposażono sale edukacyjne. Doposażono sale edukacyjne.</p> <p>URZĄDZENIA TECHNICZNE (3): Wyposażono sale edukacyjne w oraz sprzęt multimedialny - laptopy, rzutnik; Zakupiono tablety do pracy warsztatowej z młodzieżą, Zainstalowano ruchomy mikrofon ułatwiający prowadzenie lekcji.</p>
Urządzenia techniczne ułatwiające zwiedzanie	10	<p>Udogodnienia techniczne; Multimedia, nowy sprzęt audiowizualny; zakup sprzętu i multimediiów do realizacji warsztatów; zastosowanie nowego projektora; Ekran dotykowy z prezentacjami multimedialnymi, filmikami i relacjami więźniów; Zwiedzający dzięki licznym multimediom i specjalnie przygotowanym dla muzeum aplikacjom może przenieść się tu w wirtualny świat muzyki. Dodatkowo udostępniono zostały instrumenty: harmonia jednorzędowa, cymbały, cytra akordowa i skrzypce laskowe., na których każdy może spróbować zagrać. Gość muzeum zarówno ten starszy jak i ten młodszy, na specjalnie przygotowanych deskach kreślarskich wyposażonych w led light pady, może naszkicować wybrany instrument i zabrać swoją pracę do domu. Zakup sprzętu umożliwiającego udział rodziców z małymi dziećmi w seansach filmowych; Multimedia, Kino 4D; Zakup sprzętu multimedialnego (projektory, ekran, laptop. Bezpieczniejsze gabloty.</p>
Zmiany w ekspozycji i kolekcji	6	<p>Uzupełnienie wystaw o interaktywne i multimedialne moduły edukacyjne; Powstała także ścieżka dedykowana młodszym dzieciom na wystawie stałej muzeum; Wprowadzono Rodzinną Ścieżkę Zwiedzania (2020 rok); zmiany aranżacji wystawy, uzupełnienie o treści i pomoce dydaktyczne, opracowanie nowych tematów i scenariuszy lekcji muzealnych; W przestrzeni wystawienniczej umieszczono tzw. Wyspy wiedzy, które poprzez gry i zabawy zapewniają dodatkową możliwość zdobywania wiedzy oraz rozrywkę i przeznaczone są dla najmłodszej publiczności. Nowa wystawa stała „Magia instrumentów. Osobliwości inwencja trzygłosowa” jest wystawą.</p>
Rozwój zajęć / informacji online	6	<p>Prowadzenie lekcji online na platformach ZOOM i Microsoft Teams; Przygotowania oferty online; Wdrożenie aplikacji mobilnych; Stworzono aplikację wykorzystywaną podczas spotkań z młodzieżą; Wirtualne zwiedzanie; Promocja muzeum w mediach społecznościowych (w tym np. konkursy dla dzieci).</p>
Zmiany w działaniu muzeum. Razem 42 (52,5%)		
Razem	80 100,0	Źródło: IBIM 2021, N=158 Zmiany wymieniło 54 respondentów (34,2%)

Poznanie młodej publiczności przez pracowników muzeów

Źródłami wiedzy o grupach najmłodszej i młodej publiczności (tabela 1.4) są dla muzealników najczęściej doświadczenia i obserwacje zdobywane w praktyce oraz internet i media. Jako kolejne tego rodzaju narzędzie ponad połowa respondentów wskazuje publikacje naukowe w czasopiśmie i monografie (52%). W rezultacie tylko dla jednej trzeciej uczestników badań internetowych zdobywanie informacji o młodych ludzi odwiedzających muzea jest powiązane z korzystaniem z danych i raportów dostępnych publicznie badań (32,5%) lub opublikowanych przez ministerstwa, inne instytucje państwowe oraz zrealizowanych przez poszczególne muzea (ok. 33%).

Tabela 1.4. Źródła informacji o publiczności wykorzystywane przez pracowników muzeów.

Źródła informacji	Dzieci/Młodzi
Własne obserwacje	93,7
Media, Internet	84,2
Dane i raporty dostępnych publicznie badań	42,2
Dane i raporty publikowane przez ministerstwa oraz inne instytucje państwowe	32,9
Dane i raporty z badań realizowanych przez nasze muzeum	32,9
Publikacje naukowe w czasopismach i monografie	51,9
Dane i raporty publikowane przez GUS	26,6
Źródło:	IBIM 2021: N=158

Wszystko to jest pogłębiane przez uczestnictwo muzealników w szkoleniach, które są organizowane albo w danej instytucji (47%), albo poza nią (52,2%). W rezultacie dane z internetowych badań ilościowych dają podstawę do twierdzenia, że problematyka dzieci i młodzieży jako grup publiczności muzealnej stanowi istotny temat dla muzealników, którzy co raz częściej angażują się w poszerzanie swojej wiedzy o tej grupie publiczności (tabela 1.5).

Typy szkoleń	Ogółem	2 lub więcej
Wewnętrzne	47,5	36,7
Zewnętrzne	52,5	31,6
Źródło:	IBIM 2021: N=158	

Komunikacja muzeów z młodą publicznością

W komunikacji pomiędzy muzeami a publicznością występują dwa typy działań (tabela 1.6). Pierwszy, to przekaz informacji, w którym funkcjonuje ktoś pośredni, przekazujący komunikat między nadawcą a odbiorcą. Większość respondentów uczestniczących w badaniach internetowych w roku 2021 oceniana, że szkoła to skuteczny pośrednik rozprowadzający informacje pochodzące z muzeum adresowane do dzieci i młodzieży. Znacznie bardziej sceptyczni są badani oceniając skuteczność rodziców w procesach komunikacyjnych. O tym, że są oni skuteczni w przekazywaniu informacji dzieciom do lat 12 przekonanych było około połowy badanych, odsetek ten zmniejsza się do jednej trzeciej, gdy

chodzi o przekaz wiadomości młodym ludziom w wieku 13-18 lat. Nieco ponad połowa badanych sądzi, że skuteczne jest przekazywanie informacji dzieciom i młodzieży przez organizacje zraszające dzieci i młodzież.

Jeśli chodzi o informację drugiego typu, w której komunikaty z muzeów docierają bezpośrednio do adresatów, to w wypadku dzieci i ludzi młodych za najskuteczniejsze uważane są media społecznościowe oraz internet:

Podstawowym źródłem informacji dla dzieci i młodzieży jest internet oraz media społecznościowe, a podstawowymi narzędziami edukacji: telefon, tablet, komputer. Większość muzeów, szczególnie w mniejszych miejscowościach, ma ogromny problem z funkcjonowaniem w mediach społecznościowych. [IBIM 2021]

Spośród innych kanałów relatywnie często uważane za skuteczne w komunikacji z dziećmi i młodzieżą są ustne zaproszenia oraz zaproszenia przesyłane pocztą elektroniczną. Trzeba jednak dodać, że inne niż internetowe sposoby przekazu informacji częściej są przez muzealników uważane za skuteczne w komunikacji z dziećmi do lat 12 niż z młodzieżą w wieku 13-18 lat. Tradycyjne sposoby komunikacji, takie jak zaproszenia indywidualne wysyłane pocztą, radio, telewizja, prasa, plakaty czy ulotki, dość często uznawane za skuteczne sposoby docierania do dorosłej i starszej publiczności, rzadko - zdaniem badanych - sprawdzają się w przekazywaniu informacji adresowanych do dzieci i młodzieży.

Tabela 1.6. Kanały komunikacji z dziećmi i ludźmi młodymi uznawane przez muzealników za skuteczne

Kanały komunikacji	Uważają kanał komunikacji za skuteczny (%)	
	Dzieci do 12 lat	Młodzi 13-18 lat
Przekazywanie komunikatów szkołom	82,0	72,8
Przekazywanie komunikatów rodzicom	50,0	33,5
Przekazywanie komunikatów organizacjom, instytucjom	55,1	53,8
Internet	85,4	86,7
Media społecznościowe	82,9	86,7
Ustne zaproszenia	65,2	58,2
Zaproszenia indywidualne wysyłane pocztą elektroniczną	57,6	48,1

Radio/ telewizja	43,7	34,2
Ulotki	41,8	31,0
Plakaty	35,4	30,4
Zaproszenia indywidualne wysyłane pocztą	34,2	24,1
Prasa	25,3	22,8
Źródło:	IBIM 2021: N=158	

Internet najczęściej wymieniano też jako źródło informacji używane przez ludzi dorosłych, którzy odwiedzali muzea w towarzystwie dzieci lub osób młodych poniżej 18 lat (tabela 1.7). Drugim - znacznie jednak rzadziej wymienianym kanałem - okazał się spontaniczny, bezpośredni przekaz ustny – opinie członków rodziny lub znajomych, a trzecim - ulotki i broszury.

Tabela 1.7. Kanały komunikacji wykorzystywane przez osoby dorosłe odwiedzające muzea w towarzystwie dzieci lub osób młodych w wieku poniżej 18 lat

Z jakich źródeł czerpiesz wiedzę o ofercie muzeum, które jako ostatnie odwiedziłeś/aś w towarzystwie dzieci lub młodych osób w wieku poniżej 18 lat?	
Kanały komunikacji	(%)
Internet	76,6
Znajome osoby dorosłe, dorośli członkowie rodziny	25,3
Ulotki, broszury	17,4
Plakaty	12,8
Pracownicy muzeum	12,2
Telewizja	10,2
Prasa	9,5
Radio	6,5
Dzieci lub osoby młode w wieku poniżej 18 lat	4,9
Źródło:	CAWI: NIMOZ/ KANTAR 2020 N = 304

W rezultacie w codziennej praktyce pracownicy muzeów wykorzystują różne kanały dotarcia do publiczności, a planowanie informacji dostosowane jest do konkretnego kręgu odbiorców oraz rodzaju wydarzenia. W mniejszych miejscowościach, w których mieszkańcy się znajdują, często efektywnym sposobem przekazu informacji jest „marketing szeptany”, czyli ustny przekaz informacji:

Do nich [rodziców dzieci] informacja idzie poprzez media, my rozwieszamy też plakaty zazwyczaj w takich sytuacjach. (...) Bo bywa tak, że prowadzimy zapisy na te „Rodzinne niedziele”, bo jak się

spodziewamy, że będzie bardzo dużo ludzi, to musimy w pewien sposób to ograniczyć, prawda? I oni często dzwonią, dopytują i przychodzą później. (...) Ci którzy wracają, to oni nawet jak spotykamy się gdzieś na ulicy pytają: „Co tam teraz w muzeum macie? A co będzie dla rodzin niedługo?” I to jest całkiem naturalne i dla nich jest to naprawdę świetny sposób na spędzenie wolnego czasu.
[2018:04_Muz]

Projekty muzealne adresowane do młodej publiczności

Na podstawie wypowiedzi respondentów uczestniczących w internetowych badaniach ilościowych (tabela 1.8) można stwierdzić, że zdecydowana większość muzealników (ok. 80%) podejmuje inicjatywy z myślą o dzieciach i ludziach młodych.

Tabela 1.8. Organizowanie przez muzea własnych projektów dla dzieci i ludzi młodych

Czy w ciągu ostatnich 5 lat Państwa Muzeum/Oddział Muzeum samodzielnie tworzyło własne programy/projekty adresowane do ... ?				
Własne programy/ projekty	Dzieci do 12 lat		Młodzi 13-18 lat	
	(%)			
Tak (1 taki projekt na kilka lat)	12,7	27,9	14,6	38,6
Tak (1 taki projekt w roku)	15,2		24,0	
Tak (2 – 3 takie projekty w roku)	37,3	51,9	30,4	41,1
Tak (4 lub więcej projektów w roku)	14,6		10,8	
Nie tworzymy takich projektów	18,3		18,4	
Brak odpowiedzi	1,9		1,9	
Źródło:	IBIM 2021: N=158			

Działania podejmowane przez muzea z myślą o dzieciach i młodzieży mają jednak różny charakter. Blisko dwie trzecie ankietowanych w 2021 roku (63%) stwierdziło, że w czasie zapamiętanej przez nich, ostatniej wizyty w muzeum zwiedzający korzystali z programów przygotowanych w ramach oferty dla dzieci lub osób młodych w wieku do 18 lat (tabela 1.9), najczęściej warsztatów, lekcji muzealnych lub zajęć dotyczących dziejów kultury. Często wspomniano także o warsztatach, lekcjach i zajęciach poświęconych historii, spośród których ważnym nurtem edukacji historycznej okazały się zajęcia na temat II wojny światowej. Ponadto w praktyce muzealnej występują także złożone, cyklicznie organizowane działania, takie jak dzień dziecka, imprezy wakacyjne, wydarzenia weekendowe czy rocznicowe imprezy patriotyczne oraz rozwijane obecnie programy zajęć i lekcji dostępnych on-line.

Tabela 1.9. Projekty muzealne dla dzieci i młodzieży wymieniane przez pracowników muzeów

Jakie to są/były projekty? Proszę wymienić.		
Kategoria	Lb./(%)	Młodzi 2021: przykłady działań
Warsztaty, lekcje i zajęcia dotyczące kultury	36 19,8%	<p>Warsztaty etnograficzne, warsztaty dot. kultury żydowskiej; Warsztaty poświęcone kulturze regionów Polski; Warsztaty dedykowane tradycjom bożonarodzeniowym; Warsztaty związane z Rozporządzeniem MEN z 14 listopada 2007 r. w sprawie warunków i sposobu wykonywania przez przedszkola, szkoły i placówki publiczne zadań umożliwiających podtrzymywanie poczucia tożsamości narodowej, etnicznej i językowej uczniów należących do mniejszości narodowych i etnicznych oraz społeczności posługującej się językiem regionalnym. Organizowanie specjalnych bloków programowych w zakresie edukacji regionu kaszubskiego (dziedzictwo materialne i niematerialne); Warsztaty z oferty edukacyjnej muzeum (historia regionu, praca w gospodarstwie wiejskim, tradycyjna kuchnia, tkactwo, regionalna muzyka, doroczne zwyczaje świąteczne); Oferta edukacyjna w formie zwiedzania wystawy stałej wraz z organizacją warsztatów manualnych; Udział w zajęciach edukacyjnych „Wielokulturowość Miasta Lublina. Wczoraj-dziś”; Oferta zajęć o tematyce wielkanocnej Program edukacji regionalnej, programy zajęć rękodzielniczych; Życie i twórczość Wincentego Pola; Listy z ziemi naszej - warsztaty epistolograficzne; Dwór polski - architektura, wnętrza, otoczenie; Tradycje okresu Bożego Narodzenia; Globusy dawne, nowe i niezwykle; Życie i twórczość Józefa Czechowicza; Literacki Lublin; Lublin w literaturze polskiej; Uczniowie podwieluńskiej szkoły wiejskiej przybyli do Muzeum Ziemi Wieluńskiej w dwóch dużych grupach rozłożonych na dwa dni, by skorzystać z oferty warsztatów tworzenia biżuterii pradziejowej połączonych ze zwiedzaniem wystawy czasowej „Ukraina przed wiekami”; Warsztaty etnograficzne - pokazy ginących zawodów; Lekcja muzealna pt. „Etnobiznes dla mieszkańców Podkarpacia” wraz z grą edukacyjną „Chłopska szkoła biznesu”; Warsztaty wypieku pierników; Portret vs selfie; Lekcja muzealna Fizyka w sporcie; Ginące Zawody; Imprezy rodzinne „Idę święta Wielkiejnocy” oraz “dą święta - czas stroić choinkę”; Szlak Gryfitów - wydarzenia realizowane w ramach projektu Baltic Heritage Routes, czyli Bałtyckie Trasy Dziedzictwa; Akademia Antyczna - celem projektu jest upowszechnianie wiedzy o kulturze antycznej, a także popularyzacja zbiorów Muzeum w S. w szczególności kolekcji antyczne; Spotkanie z Innym - cykl działań edukacyjnych promujących szacunek i solidarność względem innych kultur; Konserwatorskie niebo - cykl działań edukacyjnych realizowanych w pomieszczeniach Działu Konserwacji MNS połączone z prezentacją nowoczesnego sprzętu wykorzystywanego w pracowniach konserwacji zabytków; Oferta edukacyjna - Człowiek epoki kamienia - prymitywny dzikus czy mistrz sztuki przetrwania?; Rzemiosło w wiekach dawnych – garncarstwo; Warsztaty edukacyjne z zakresu wiedzy o Japonii; warsztat muzealny „Kultura dostępna”; Ocal seans!, Magiczne seanse z kliszy; Realizacja zajęć w ramach oferty „Spacer wokół szkoły” na temat historii i architektury najbliższego otoczenia placówki edukacyjnej; Warsztaty modelarskie;</p>
Warsztaty, lekcje i zajęcia dotyczące historii	31 17,0%	<p>Archeolog bez łopaty; Skarby ukryte w ziemi; Świat magii dawnych Słowian; Tajemnice bursztynu; Tajniki pracy archeologa; Trudne początki państwa polskiego; Życie codzienne w początkach państwa polskiego; Śladami soli ziemi czarnej – warsztaty; Muzealne lekcje historii, lekcje historii współprowadzone przez świadka historii; Lekcje muzealne: życie codzienne w PRL, czyli życie w kraju absurdu; lekcje muzealne „Od znachora do doktora”; Projekt o kobietach podróżniczkach; Kolonializm XVI wieczy; Historia Żor; Moja Mała Ojczyzna Lekcje muzealne, warsztaty „Szkicownik warszawski” Na Dworze Hochbergów” Gdańsk na szlaku św. Wojciecha; Historia jednego garnka; Kto mieszkał w dawnym Gdańsku?; Na bursztynowym szlaku; Odkrywamy pradawną Afrykę; Podróż w dawne czasy; Skarby sprzed wieków; Warsztaty bronioznawcze; Życie i śmierć w średniowiecznym Gdańsku; Stara skrzynia. Co skrywa muzeum? Polityka europejska w 20-leciu międzywojennym; Były to zajęcia: Wizyta u króla; Ten stary zegar” Lekcje dotyczące powstania listopadowego; Wojenne rzemiosło Słowian i Wikingów”</p>

NIMOZ • DZIECI I LUDZIE MŁODZI W MUZEUM • RAPORT • 2021

<p>Warsztaty, lekcje i zajęcia dotyczące II wojny światowej</p>	<p>25 13,7</p>	<p>Warsztaty w ramach tzw. żywej lekcji historii poświęcone czasom wielkiej wojny; Westerplatte - szlak pamięci; Gra terenowa „Westerplatte - znajdź klucz do Historii”; Klasówka powstańcza – test; Oferta edukacyjna „Odkrywamy tajemnice Lubuskiego Muzeum Wojskowego”. Obok tradycyjnego zwiedzania z przewodnikiem, pogadanka na temat wybranych eksponatów ciężkiego sprzętu wojskowego z ekspozycji plenerowej; Lekcje muzealne i warsztaty: podróż w czasie - historia pewnej rodziny (1939-1945); Niedźwiedź Wajtek na bojowym szlaku armii Andersa; Bohaterowie znani i nieznanzi z czasu okupacji Polski (1939-1945); Moje wojenne dzieciństwo. Życie polskich dzieci podczas II wojny światowej; Sekrety Enigmy. Bezcenny wkład polskich matematyków w zwycięstwo aliantów nad III Rzeszą; Nowe-Stare miasto. Z gruzu i popiołu; Lekcja historii w Muzeum Odbudowy Starówki; Wrzesień 1939. Trudne losy cywilów; Żołnierska dola. Życie codzienne żołnierzy w czasie II wojny światowej; Polskie państwo podziemne - fenomen w czasie II wojny światowej; Losy Polaków z Wolnego Miasta Gdańska w latach 1920-1945; Nazizm. Korzenie zła; Losy Polaków pod sowiecką okupacją i „Na nieludzkiej ziemi”; Zbrodnie niemieckie i sowieckie na Pomorzu w okresie II wojny światowej; „Inspiracje muzealne - spotkania z wykładowcami, pasjonatami, podróżnikami, świadkami wydarzeń II wojny światowej; Konkurs plastyczny „Przerwane dzieciństwo. Wojna i dzieci” dla uczniów klas IV-VI szkoły podstawowej; Irena Sendlerowa i sieć pomocy; Konkurs plastyczny na plakat promujący Rok Ireny Sendlerowej dla uczniów klas VII i VIII szkoły podstawowej oraz klas II i III gimnazjum; "... stanąć w obronie zmarłych". Literatura wobec Zagłady. lekcja muzealna: „Janusz Korczak - życie i dzieło”;</p>
<p>Warsztaty, lekcje i zajęcia przygotowane dla szkół, dzieci i młodzieży (ogólnie)</p>	<p>20 10,1%</p>	<p>Warsztaty edukacyjne dedykowane konkretnej grupie wiekowej; Oferta skierowana do dzieci i młodzieży ze szkół podstawowych (od pierwszych do ósmych klas), a także do uczniów szkół ponadpodstawowych, szczególnie maturzystów; Oferta skierowana do dzieci i młodzieży ze szkół podstawowych (od pierwszych do ósmych klas), a także do uczniów szkół ponadpodstawowych, szczególnie maturzystów; Nasze zajęcia dostosowane są dla dzieci i młodzieży w wieku szkolnym. Nauczyciele zamawiając zajęcia mają możliwość wybrania lekcji specjalnie dedykowanych dla młodych do 18. roku życia; Zajęcia edukacyjne dostosowane do tej grupy wiekowej (warsztaty, pokazy, lekcje muzealne); W okresie wakacyjnym prowadziliśmy cykl warsztatów rodzinnych dla dzieci w wieku 7-14 lat. Na zajęcia te przychodziły dzieci wraz z kolegami i rodzicami; Warsztaty, prelekcje, konkursy z myślą o szkołach; Lekcje muzealne prowadzone przez pracowników Muzeum. Lekcja muzealna specjalnie przygotowana dla uczniów; Zajęcia edukacyjne skierowane do różnych grup wiekowych, np. lekcje muzealne, warsztaty edukacyjne; Warsztaty edukacyjne z muzealnej oferty skierowanej do dzieci i młodzieży „Bez szkolnej ławy”; Oferty specjalne dla szkół. Program edukacyjny dla dzieci i młodzieży; seanse filmowe; wykłady i prelekcje; Oferty specjalne dla szkół. Programy specjalne dla szkół; Programy specjalne dla szkół; Oferta lekcji i warsztatów muzealnych jest skierowana do wszystkich grup wiekowych: szkoła podstawowa i średnia - propozycja jest tak skonstruowana, że z jednej strony odpowiada na „zapotrzebowanie” związane z podstawą programową, a z drugiej strony służy do pobudzenia wyobraźni i kreatywności uczniów; lekcje muzealne, warsztaty dla młodzieży; Stała oferta lekcji muzealnych dedykowanych szkołom; Oprowadzanie interaktywne, angażujące młodzież; Lekcja muzealna dla dzieci przedszkolnych i klas I-III; Przedszkole przyszło na warsztaty muzealne w ogrodzie historycznym; Dla grup specjalnych</p>
<p>Programy edukacyjne obejmujące różne działania</p>	<p>17 9,3%</p>	<p>Program: Dzień dziecka, Wakacje w Muzeum, Wtorek muzealny, Piątek w Muzeum, Białe wakacje; cykliczna impreza edukacyjna; Ferie w Muzeum, Wakacje w Muzeum, Konkurs historyczny; „Sześćka edukacyjna – podchody” Wizyta w ramach stałego programu lekcji muzealnych dla szkół różnego stopnia (w 2021 i 2020 roku). W 2020 roku; W ramach programu odbyły się wydarzenia edukacyjno-animacyjne oparte na interakcji i współdziałaniu (m.in. warsztaty, zabawy, gry), a także prelekcje oraz oprowadzania, dostępne również dla osób z niepełnosprawnościami wzroku i słuchu; Muzeum proponuje też całoroczne wydarzenia weekendowe dla indywidualnych, młodych odbiorców w tym: wykłady, warsztaty plastyczne i teatralne; cykl zajęć pt. „Powtórka do matury”; Program spacerów edukacyjnych; „Co można robić w muzeum”, „Wakacje w muzeum”, „Ferie w muzeum”, „Środy ze sztuką”, programy rewalidacyjne dla szkół, programy dla świetlic środowiskowych, programy edukacyjne do wystaw, programy edukacyjne związane z zakupionymi muzealiami; Muzealna gra terenowa, warsztaty edukacyjne; Program Szkoła w mieście, tematy: Body art, Grafika, Design; Muzealne pozalekcyjne zajęcia edukacyjne, działania zorganizowane w ramach Międzynarodowego Dnia Dziecka, lekcje tematyczne i warsztaty zorganizowane w powiązaniu z aktualnie prezentowaną wystawą czasową.; Warsztaty świąteczne, ferie w MZM, muzealny ogród; warsztaty ceramiczne; Imprezy patriotyczne: „Białe - czerwona. Obowiązkowo!” /3 maja/ oraz „Barwy Niepodległej” /11 listopada/; Pomorskie pasaż historyczne - projekt edukacyjny MNS poświęcony dwudziestowiecznej historii Szczecina; Program edukacyjny „Władcy w naszych portfelach”; Akcja „Więź”, prelekcje edukacyjno-historyczne i Spotkanie ze Świadkiem Historii</p>

NIMOS • DZIECI I LUDZIE MŁODZI W MUZEUM • RAPORT • 2021

Warsztaty, lekcje i zajęcia edukacyjne związane z wystawami	12 6,6%	Zajęcia edukacyjne do wystawy „Strach”; Warsztaty edukacyjne towarzyszące wystawie czasowej oraz oprowadzanie po aktualnych ekspozycjach; Jedna z ostatnich zorganizowanych lekcji muzealnych w naszym oddziale Muzeum została przygotowana na potrzeby nowej wystawy czasowej, która otwarta została na początku lutego 2020. Lekcja połączona była ze zwiedzaniem wystawy; Autorskie programy do wystaw czasowych i stałych dla oddziałów muzeum Lekcja muzealna przygotowana do wystawy czasowej; Lekcje muzealne do aktualnej wystawy; Konkursy plastyczne związane z czasową ekspozycją w muzeum; Przygotowane konkursy, czy karty zadań do samodzielnego rozwiązywania w celu zachęcenia do aktywnego zwiedzania wystawy. Wystawa multimedialna „Kaszubska współczesność z korzeni wyrasta”; Programy edukacyjne do aktualnych wystaw czasowych; Wystawa dotycząca 5 Pułku Ułanów Zasławskich; Wystawa stała „Wycinanka Kurpiowska”
Lekcje i zajęcia dostępne on-line	5 2,7%	MS Office, Paint, Strony www; Lekcja muzealna online - oferta skierowana do dzieci i młodzieży ze szkół podstawowych (od pierwszych do ósmych klas), a także do uczniów szkół ponadpodstawowych, szczególnie maturzystów; Muzeum nie organizowało stacjonarnych specjalnych programów edukacyjnych, realizowało zadania w sieci; https://archeologia.pl/edukacja/ ; Oferta zajęć edukacyjnych zawarta jest na stronie internetowej Muzeum N. i wydrukowanych folderach - informatorach.
Warsztaty, lekcje i zajęcia muzealne (ogólnie)	36 19,8%	Lekcje muzealne, pokazy filmów, warsztat; Lekcje i warsztaty muzealne; Warsztaty muzealne; Warsztaty i lekcje muzealne; Pobyt jednodniowy, lekcje muzealne; Lekcja muzealna ze stałej oferty edukacyjnej; Stała oferta lekcji muzealnych; Lekcje muzealne, warsztaty, projekty edukacyjne; to nie są programy, to są lekcje i zajęcia warsztatowe; Warsztaty, prelekcje, konkursy;
Ogółem	182 100,0%	Źródło: IBIM 2021:N=158 PROJEKTY DLA DZIECI I MŁODZIEŻY WYMIENIŁO 100 RESPONDENTÓW (63,3%)

Równocześnie jest rozwijane uczestnictwo muzeów w działaniach organizowanych przez podmioty zewnętrzne z myślą o dzieciach i młodzieży (tabela 1.10), które można rozpatrywać w dwóch wymiarach – współpracy okazjonalnej oraz regularnej. Jeśli interesuje nas aktywność stała lub regularna (raz na kwartał lub częściej), to widzimy, że po pierwsze zewnętrznymi partnerami muzeów w działaniach adresowanych do młodych zwiedzających są najczęściej organizacje pozarządowe, stowarzyszenia, fundacje, czasami samorządy. Relatywnie rzadko w tej sferze występuje stała lub regularna współpraca z instytucjami państwowymi. Po drugie, odpowiedzi uzyskane w roku 2021 rozkładają się podobnie do tych z badań z poprzednich lat. Znaczna zbieżność poglądów wśród respondentów może wynikać stąd, że codziennej praktyce często trudno oddzielić działania adresowane wyłącznie do ludzi dorosłych oraz te dla dzieci i ludzi młodych, zwłaszcza, że wiele inicjatyw i wydarzeń ma także charakter rodzinny, a ich uczestnikami są reprezentanci różnych pokoleń:

Mieliśmy ostatnio piknik rodzinny z ogrodami, to było podsumowanie sezonu działkowiczów i muzeum miało swój namiot, grę planszową, taką terenową dużą, gdzie pionkami były osoby, postacie. Pracownicy muzeum zadawali pytania, były gadzety jako nagrody, trochę tych gadżetów miasto dało, trochę miało muzeum, jakichś takich drobiazgów, przy okazji były wydawnictwa wydawane, jakieś kolorowanki. I to było jedno z miejsc, jedna ze stref i uważam, że ona spełniła bardzo dobrą rolę, bo i seniorzy sobie przypomnieli, odświeżyli, że jest takie miejsce, i dzieciaki tego dotknęły, i rodzice się przyglądali temu. Czasami była rywalizacja między dziećmi i rodzicami, przyglądałam się temu z ciekawością. [2018:11_Gov]

Mogą to być domy kultury w spółdzielniach mieszkaniowych, które są i rzeczywiście z oferty na ferie, na wakacje przychodzą, czyli w takiej w spółdzielni mieszkaniowej jest klub albo może też klub osiedlowy i tu korzystają najmłodszy i ci starsi. [2018:09_Muz]

Głównie to organizacje tutaj na naszym terenie. (...) To są szkoły, też centra kultury. (...), parafie też. To wszystko [zależy od tego] jaka impreza, jaki charakter imprezy. Na pewno stowarzyszenia. Teraz jest taki boom na koła gospodyń. (...) Naszych kół gospodyń w ogóle w gminie jest chyba pięć, jeśli dobrze pamiętam, i z tymi kołami jestem praktycznie cały czas na bieżąco. [2020:08.2_Dor]

Tabela 1.10. Udział muzeów w działaniach organizowanych przez podmioty zewnętrzne

Czy Pana(i) Muzeum / Oddział Muzeum uczestniczy/uczestniczyło w ciągu ostatnich 3 lat w działaniach adresowanych do dzieci i osób młodych w wieku do 18 lat organizowanych przez:		
Instytucje i organizacje	Dzieci lub Młodzi	
	TAK	STALE/ REGULARNIE
	(%)	
Ministerstwa, instytucje państwowe	58,0	2,3
Organizacje pozarządowe, stowarzyszenia, fundacje	87,9	22,7
Instytucje kultury	78,5	13,9
Samorząd	79,8	19,0
Źródło:	IBIM 2021: N=158	

Społeczne wymiary wizyt dzieci i ludzi młodych w muzeach

Organizacja wizyt dzieci i ludzi młodych w muzeach

Zdaniem respondentów uczestniczących w badaniach internetowych w 2021 roku, zdecydowana większość dzieci i ludzi młodych przychodzi do muzeów w zorganizowanych grupach (tabela 2.1). Pod tym względem młoda publiczność różni się od innych odbiorców, a stopień jej zorganizowania jest bardzo wysoki.

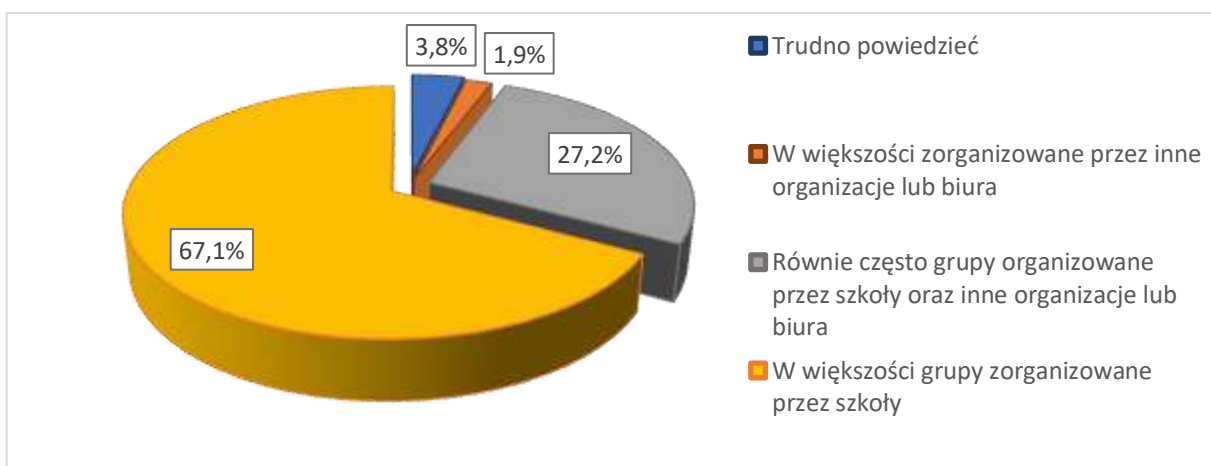
Tabela 2.1. Obserwacje muzealników dotyczące charakteru wizyt różnych segmentów publiczności

Czy większość osób starszych / dorosłych / dzieci w wieku do 12 lat/młodych w wieku 13-18 lat odwiedza Państwa Muzeum / Oddział Muzeum...		
Charakter wizyty	Dzieci do 12 lat	Młodzi 13-18 lat
	(%)	
Indywidualnie	8,2	5,1
W zorganizowanych grupach	73,4	81,6
Tyle samo indywidualnie i w zorganizowanych grupach	13,3	7,6
Trudno powiedzieć/ brak danych	5,1	5,7
Źródło:	IBIM 2021: N=158	

Odwiedzające muzea grupy dzieci i młodych ludzi organizowane są przez różne podmioty (wykres 2.1), ale najczęściej – przez szkoły. Wysoki stopień zorganizowania najmłodszej i młodej publiczności sprawia, że dzieci i ludzie młodzi odwiedzają muzea wraz z rówieśnikami, ale także z dorosłymi wychowawcami lub opiekunami (wykres 2.2).

Wykres 2.1. Postrzeganie organizatorów zorganizowanych grup młodych ludzi odwiedzających muzeum

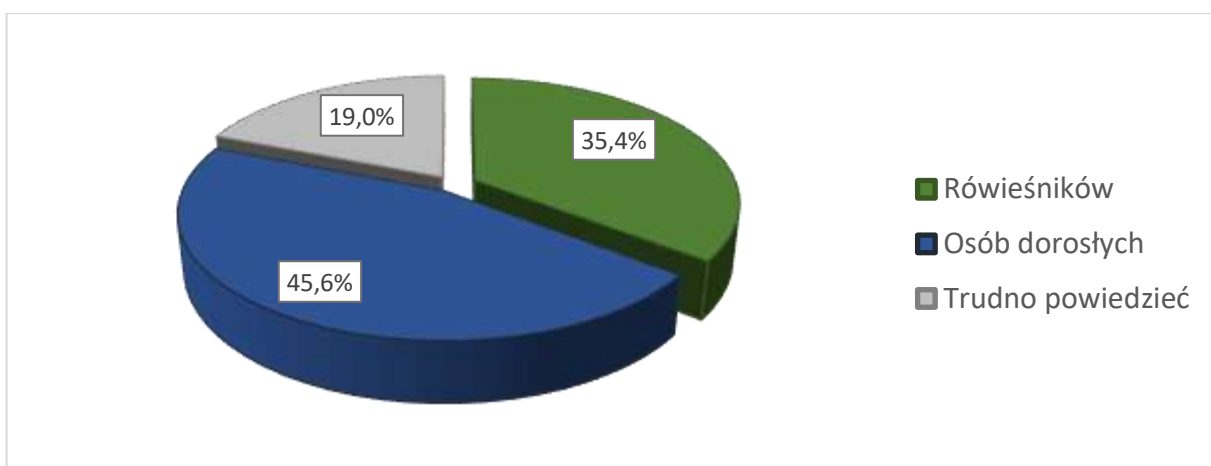
Pytanie: Czy zorganizowane grupy, w których ludzie młodzi w wieku 12 - 18 lat odwiedzają Państwa Muzeum / Oddział Muzeum to:



IBIM: DZIECI/MŁODZI 2021 N=158

Wykres 2.2. Osoby towarzyszące młodym ludziom w czasie prywatnych wizyt w muzeum

Pytanie: Czy większość osób młodych w wieku 13-18 lat odwiedza Państwa Muzeum / Oddział Muzeum prywatnie w towarzystwie innych osób dorosłych, w towarzystwie rówieśników, osób młodszych (w tym dzieci) czy też bez towarzystwa?



IBIM: DZIECI/MŁODZI 2021 N=158

Dzieci i ludzie młodzi w większości odwiedzający muzea w grupach zorganizowanych, często korzystają z różnego typu ulg i zachęt stosowanych poza ulgami w opłatach za wstęp do muzeów i zwolnieniami z opłat określonymi w art. 10 ustawy z dnia 21 listopada 1996 r. o muzeach (wykres 2.3).

Mamy w zwyczaju raz w miesiącu zrobić sobie (...) takie otwarte zwiedzanie. To się nazywa u nas „Rodzinna niedziela w muzeum”. Wtedy w ramach biletu rodzinnego cała rodzina może wziąć udział w zwiedzaniu z przewodnikiem, a później do tego są też zorganizowane warsztaty plastyczne, tematycznie związane z wystawą, na której to oprowadzanie się odbywa. [2018:04_Muz]

Wyniki internetowych badań ilościowych dają podstawę do twierdzenia, że finansowe motywatory oferowane są dzieciom i ludziom młodym (66, 5%) częściej niż innym zwiedzającym muzea, takim jak np. seniorzy (27,2%). Najczęściej stosowaną zachętą (tabela 2.2) są ulgi w opłatach za wstęp dla rodzin, które dotyczą dzieci i ludzi młodych, ale także dorosłych przychodzących z nimi do muzeów. Innymi popularnymi motywatorami są bezpłatne wejściówki na wydarzenia muzealne oraz nieodpłatne pamiątki i materiały – zwłaszcza te ostatnie są zdecydowanie częściej przekazywane dzieciom i młodzieży niż dorosłym. Około jednej trzeciej badanych twierdziło, że w ich instytucjach oferuje się przychodzącym dzieciom i ludziom młodym poczęstunek oraz bezpłatne wejściówki w określone dni tygodnia.

Tabela 2.2. Stosowanie przez muzea ulgi, zwolnieni od opłat lub upominki dla publiczności

Jakie dodatkowe ulgi, zwolnienia od opłat lub upominki dla dzieci/ludzi młodych stosuje Muzeum / Oddział Muzeum?	
Ulgi stosowane przez muzea	Odpowiedzi „TAK” (%)
	Dzieci/Młodzi
Ulgi w opłatach za wstęp dla rodzin	59,5
Bezpłatne wejściówki na wydarzenia	43,0
Nieodpłatne pamiątki, materiały	41,8
Poczęstunek	32,9
Bezpłatne wejściówki w określone dni tygodnia	30,4
Źródło:	IBIM 2021: N=158

Współpraca muzeów z zewnętrznymi instytucjami i organizacjami

Liczne badania, w tym prowadzone w ramach projektu NIMOZ „Badania publiczności muzeów w Polsce” wskazują, że większość polskich muzeów regularnie współdziała z różnymi organizacjami, instytucjami czy środowiskami. W sondażu internetowym w 2021 roku zdecydowana większość (79,1%) respondentów stwierdziła, że zatrudniające ich muzea współpracują z organizacjami, instytucjami, środowiskami pracującymi z dziećmi lub z osobami młodymi w wieku do 18 lat lub zraszającymi je (tabela 2.3). Instytucje te podzielić można na trzy grupy:

- 1) do pierwszej należą szkoły podstawowe i ponadpodstawowe oraz przedszkola, z którymi współpracuje zdecydowana większość muzeów współpracuje, często stale lub regularnie;

- 2) do grupy drugiej należą stowarzyszenia kulturalne, naukowe i społeczne oraz szkoły zawodowe. Większość muzeów, w których pracują respondenci, ma z nimi ustaloną współpracę, ale rzadziej niż w wypadku szkół i przedszkoli współdziałanie takie ma charakter stały lub regularny;
- 3) trzecią kategorię stanowią instytucje, stowarzyszenia czy organizacje takie jak organizacje młodzieżowe, domy pomocy społecznej i domy dziecka, Kościoły oraz stowarzyszenia religijne czy zakłady poprawcze. Jak twierdzą ankietowani, często znajdują się one na listach instytucjonalnych partnerów, ale w niewielu muzeach współpraca z nimi jest stała lub regularna.

Tabela 2.3. Współpraca muzeów z organizacjami, instytucjami, środowiskami pracującymi z dziećmi lub z osobami młodymi w wieku do 18 lat

Pytanie: Proszę pomyśleć o okresie ostatnich 3 lat. Jak regularna w tym okresie była współpraca Państwa Muzeum / Oddziału Muzeum z wymienionymi niżej organizacjami, instytucjami i środowiskami pracującymi z dziećmi lub osoby młode w wieku do 18 lat lub zrzeszającymi je?		
Instytucje, organizacje i środowiska	Współpraca	Współpraca stała lub regularna
		(%)
Szkoły podstawowe	77,2	58,9
Przedszkola	68,4	48,1
Szkoły ponadpodstawowe	77,2	43,0
Stowarzyszenia kulturalne, naukowe i społeczne	72,2	24,1
Szkoły zawodowe	62,7	17,1
Domy pomocy społecznej	48,7	12,0
Organizacje młodzieżowe	63,9	10,8
Domy dziecka	47,5	5,7
Kościół oraz stowarzyszenia religijne	51,9	3,2
Zakłady poprawcze	34,8	1,3
Źródło:	IBIM 2021: N=158	
Współpraca: stała - współpraca raz na miesiąc lub częściej), regularna - raz na 2-3 miesiące, okazjonalna – 2-3 razy w roku, sporadyczna - 1 raz w roku lub rzadziej.		

W kontekście refleksji nad segmentem najmłodszej publiczności muzealnej szczególnie ważna pozostaje jednak analiza relacji pomiędzy muzeami a przedszkolami i szkołami

podstawowymi oraz ponadpodstawowymi. Na marginesie warto wspomnieć, że szkoły zawodowe znacznie mniej intensywnie współpracują z muzeami niż inne placówki oświatowe.

Współpraca muzeów ze szkołami

Znaczenie relacji muzeów ze szkołami ważne jest z dwóch punktów widzenia. Po pierwsze, jak wskazują prezentowane dane, młodzież szkolna to główna część najmłodszego i młodego segmentu publiczności:

To przede wszystkim młodzież szkolna, bo tutaj temat warsztatów edukacyjnych, lekcji muzealnych (...) Więc szkoły podstawowe, średnie szkoły pewnie też, ale w głównej mierze szkoły podstawowe. Na wystawy również dorośli i lekcje muzealne. Te warsztaty to przede wszystkim dzieciaki i młodzież. [2018:12_Gov]

Po drugie, relacje pomiędzy muzeami a przedszkolami i szkołami okazują się istotne dla rozwijania publiczności muzealnej w dłuższej perspektywie czasowej. Respondenci biorący udział w różnych edycjach projektu „Badania publiczności muzeów w Polsce” wyrażali pogląd, że dla wielu ludzi pobyt w muzeum w grupie przedszkolnej czy szkolnej to pierwszy kontakt z tego typu instytucją kultury, a jednocześnie ważny w perspektywie całego życia początek rozwijania nowych wzorów uczestnictwa w kulturze zinstytucjonalizowanej, rozwijania nowych doświadczeń i potrzeb:

To się zaczyna od szkoły właśnie. Od tego jak dziecko tu do nas przychodzi z klasą, później czeto jest tak, że zachęca rodziców, przychodzi z rodzicami. [2018:04.1_MUZ]

Bardzo ważne byłoby, aby prowadzić edukację młodzieży od pierwszych klas szkoły podstawowej po szkoły średnie włącznie, taką, aby po prostu przyciągać te dzieci i młodzież do muzeów, do kultury, do dziedzictwa, pokazywać im zarówno, co mogą z tego wynosić, jak też pokazywać im jakie to ma ważne znaczenie dla rozwoju społeczeństwa, dla rozwoju regionu, dla rozwoju kraju i że historia zawsze kształtuje byt teraźniejszy i kształtuje przyszłość i to jest bardzo ważne, istotne. [2018:01_Muz1]

Współpraca muzeów ze szkołami jest złożoną relacją, jej pierwszy poziom to rozwijanie kręgu pedagogów zainteresowanych współpracą z konkretnym muzeum. Krąg taki czasami bywa zinstytucjonalizowany, na przykład Muzealne Centrum Edukacji Szkolnej stanowi „efekt edukacyjnej pasji oraz potrzeby stworzenia w Muzeum Narodowym w Warszawie miejsca spotkania szkoły i muzeum, uczniów, nauczycieli i edukatorów”⁴. Przy Muzeum Józefa Piłsudskiego w Sulejówku zaś od roku 2013 działa Klub Nauczyciela Historii, który zrzesza

⁴ Muzeum Narodowe w Warszawie, MCES: <https://www.mnw.art.pl/mces/mces/misja-i-cele/> [dostęp: 04.11.2021].

„nauczycieli historii, wspierając ich w rozwoju własnych zainteresowań historycznych i pasji pedagogicznej”⁵. W większości muzeów nie istnieją takie sformalizowane struktury, ale pracownicy odpowiedzialni za kontakty ze szkołami mają bazy danych nauczycieli, którzy odwiedzają ze swoimi podopiecznymi i uczniami muzeum, rozwijają te bazy poszukując nowych kontaktów, starają się także aktywizować osoby, które niegdyś bywały w muzeum z dziećmi i młodzieżą, ale przestały przychodzić. Muzealni edukatorzy, którzy osobiście znają nauczycieli regularnie bywających w muzeum, wysyłają im informacje dotyczące prowadzonych działań i zapraszają ich jako gości na różne wydarzenia. Dzięki temu w okresie pandemii, gdy aktywność edukacyjna muzeów przeniosła się w znacznym stopniu do internetu, pracownicy muzealni mogli zaproponować nauczycielom udział w wydarzeniach odbywających się w trybie zdalnym oraz informowali o dostępnych w internecie lekcjach i wykładach:

W dziale edukacji, mają rozliczne kontakty z nauczycielami. Tutaj jest naprawdę bardzo wiele szkół (...). Więc ta działalność jest bardzo, bardzo szeroka. [2018:05_Muz1]

Też do wszystkich dyrektorów szkół wysyłamy takie pismo z załączonymi takimi kartami informacyjnymi, takie karty można u nas na stronie podglądać, jak one wyglądają. Wysyłamy każdorazowo do szkół z prośbą o rozpowszechnienie tego do wychowawców poszczególnych klas. (...) Tym muzeum może się szczycić, że współpraca pomiędzy muzeum a szkołami jest bardzo dobra i tutaj te statystyki, które posiadamy za lata ubiegłe, są powodem do dumy. (...) Ale tutaj jest ta wola i ta wola jest praktycznie od kilku minionych lat. Współpraca ze szkołami ułożyła się w taki sposób, że szkoły dzwonią do nas i dowiadują się jeszcze przed wysłaniem ofert jakie zajęcia będziemy mieć i kiedy są terminy, od kiedy się mogą zapisywać i z tego się cieszymy, że jest taka współpraca pomiędzy placówkami a muzeum się dobrze układa. [2020:07.1_Muz]

Mamy taką określoną grupę szkół, przedszkoli, którzy chętnie do nas przychodzą, chętnie zamawiają lekcje po prostu takie zwykłe tutaj muzealne, typu właśnie te podchody, (...) mamy takie lekcje. [2018:03_Muz1]

Relacja muzeów z pedagogami pracującymi w przedszkolach i szkołach różnego typu ma jednak charakter dynamiczny. Nauczyciele włączają współpracę z muzeami do swoich planów pracy, interesują się ofertami muzeów, uczestniczą w niektórych inicjatywach:

Mamy nauczycieli, którzy po prostu już w sposób ciągły z nami współpracują i wracają do nas przy niemal każdej nowej wystawie, przy każdej nowej aktywności. To jest jedno środowisko, to jest jakby jeden krąg. Tutaj, jeśli mówimy o szkołach, to są klasy różne, bo od pierwszej klasy szkoły podstawowej po szkoły średnie, przychodzą do nas też przedszkola. [2018:04_Muz]

⁵ Muzeum Józefa Piłsudskiego w Sulejówku, KNH: <https://muzeumpilsudski.pl/edukacja/klub-nauczyciela-historii/> [dostęp: 04.11.2021].

Każdorazowo po przygotowaniu zajęć staramy się przygotowywać nowe tematy. Również co kwartał nowy zakres lekcji. Każdorazowo wysyłałem taką ofertę do wszystkich placówek edukacyjnych na terenie powiatu, (...) bo tych szkół podstawowych do których wysyłamy jest 45. [2020: 07.1_Muz]

Pracując jako pedagog też staram się prowadzić różne akcje profilaktyczne i prowadzimy dużo konkursów z muzeum. (...) Jest to taki konkurs, który integruje rodziny. Dzieci wykonują pracę, właśnie w temacie „Z rodziną po zdrowie” i właśnie my jesteśmy współorganizatorami – nasza szkoła i muzeum. [2018:09_Edu]

Moje byłe gimnazjum z racji tego, że znam nauczycieli, którzy tam pracują jeszcze. Wygląda to też tak, że jeżeli oni mają jakieś właśnie święto patrona, czy coś (...), to my do nich możemy wyjechać. Ale też w drugą stronę. Jeżeli potrzebujemy na przykład pomocy, (...) wolontariuszy albo coś takiego, to (...) wiem, że możemy się do gimnazjum zwrócić. (...) Oni nie powiedzą: „nas to nie interesuje”. Tylko to jest obopólna współpraca. [2018:07_Muz]

W tym kontekście interesująco prezentują się wyniki internetowych badań ilościowych (tabela 2.4.) z roku 2021. Zdaniem zdecydowanej większości (92%) respondentów, celem odwiedzin nauczycieli w muzeach jest towarzyszenie powierzonym ich opiece dzieciom lub młodym ludziom. Niemal równie często ankietowani zauważyli, że nauczyciele z uwagą zwiedzają stałe wystawy muzeum. Zdaniem większości uczestników badań celem odwiedzin nauczycieli w muzeach są także wydarzenia edukacyjne, takie jak wykłady czy warsztaty oraz zwiedzanie wystaw czasowych. Z drugiej strony nauczyciele, którzy pojawiają się w muzeach z dziećmi i młodzieżą, sami są też aktywnymi zwiedzającymi zainteresowanymi wystawami stałymi i czasowymi, angażującymi się w działania dydaktyczne i (nieco rzadziej) kulturalne. Jedynie udział w wydarzeniach muzealnych (np. wernisażach czy nocach muzeów) rzadziej, zdaniem badanych, stanowi cel wizyt nauczycieli w muzeach niż ogółu dorosłych zwiedzających.

Tabela 2.4. Postrzegane przez pracowników muzeów cele odwiedzania muzeów przez nauczycieli

Jakie czynniki Pana(i) zdaniem skłaniają nauczycieli do odwiedzania Państwa Muzeum/ Oddziału Muzeum z dziećmi lub osobami młodymi w wieku do 18 lat?		
Cele odwiedzania muzeum (odpowiedzi zawsze, bardzo często, często)	Nauczyciele	
	%	Ranga %
Zwiedzanie stałej wystawy muzeum	90,5	2
Udział w wydarzeniu muzealnym, np. wernisażu czy nocy muzeów	52,5	6
Udział w muzealnym wydarzeniu edukacyjnym, np. wykładzie, warsztatach	84,8	3

Zwiedzanie wystawy czasowej	73,4	4
Towarzystwo dzieciom i młodzieży w zajęciach skierowanych do nich	92,4	1
Udział w wydarzeniu kulturalnym, np. koncercie, przedstawieniu	53,2	5
Wspólne spędzanie czasu	44,3	7
Źródło:	IBIM 2021: N=158	

Drugim wymiarem relacji jest współpraca muzeów ze szkołami w zakresie tworzenia oferty edukacyjnej. Edukatorzy analizują podstawy programowe w zakresie poszczególnych przedmiotów w szkołach różnego typu i na tej podstawie przygotowują oferty dla szkół. Muzea posiadające krąg zaprzyjaźnionych, chętnych do współpracy nauczycieli często zapraszają ich jako doradców pomagających optymalizować te oferty, organizują dla nich spotkania dyskusyjne i konferencje:

Powstają pod program nauczania lekcje muzealne. One są wynikiem współpracy z lokalnym środowiskiem nauczycielskim. [2018:12_Muz]

My czytamy uważnie podstawę programową, znamy ją, bo to jest nasza praca; po to, żeby te lekcje, które tutaj się odbywają wypełniały pewną przestrzeń i aby nie było sytuacji takiej, że nauczyciel ma lekcję muzealną, a potem musi wracać do szkoły i jak gdyby jeszcze raz robić to samo, bo on nie ma tego komfortu czasowego. Lekcja musi odpowiadać na jego potrzeby. Przyznajemy się, że przez pierwsze dwa lata pracy realizowaliśmy ankietę ewaluacyjną, taką dawaliśmy po zajęciach nauczycielom. [2018:06_Muz1]

Dorośli z dziećmi i młodymi ludźmi w muzeach

Cele odwiedzania muzeów przez dorosłych przychodzących z dziećmi lub młodzieżą mogą być bardzo różnorodne, co w pełni odzwierciedlają wyniki badań internetowych, które zostały zrealizowane wśród dorosłej publiczności w 2020 roku (tabela 2.5).

Tabela 2.5. Cele odwiedzania muzeów przez dorosłych odwiedzających muzeum w towarzystwie dzieci lub osób młodych w wieku poniżej 18 lat

Jakie czynniki Pana(i) zdaniem skłaniają nauczycieli do odwiedzania Państwa Muzeum/ Oddziału Muzeum z dziećmi lub osobami młodymi w wieku do 18 lat?		
Cele odwiedzania muzeum (odpowiedzi zawsze, bardzo często, często)	Dorośli z dziećmi/młodymi	
	%	Ranga
Wspólne spędzanie czasu	64,1	1
Zwiedzanie stałej wystawy muzeum	47,0	2
Zwiedzanie wystawy czasowej	29,3	3

NIMOZ • DZIECI I LUDZIE MŁODZI W MUZEUM • RAPORT • 2021

Udział w muzealnym wydarzeniu edukacyjnym, np. wykładzie, warsztatach	13,2	4
Towarzystwo dzieciom i młodzieży w zajęciach skierowanych do nich	10,5	5
Udział w wydarzeniu kulturalnym, np. koncercie, przedstawieniu	6,9	6
Udział w wydarzeniu muzealnym, np. wernisażu czy nocy muzeów	4,3	7
Źródło:	CAWI: NIMOZ/ KANTAR 2020 N = 304	

Zdaniem muzealników - uczestników internetowych badań ilościowych - tego rodzaju rozbieżności pomiędzy preferencjami osób dorosłych, które odwiedzają muzeum z dziećmi do lat 12, mogą wynikać z traktowania wyjścia do muzeum przede wszystkim jako możliwości interesującego spędzania czasu wolnego z rodziną i dziećmi, okazją do poszerzania wiedzy i rozwoju osobistego oraz odpoczynku, relaksu w czasie wolnym niż udziałem w wydarzeniach muzealnych takich jak wystawa czy spotkanie.

Tabela 2.6. Postrzeganie przez pracowników muzeów czynników motywujących do odwiedzania muzeów

Jakie czynniki Pana(i) zdaniem skłaniają do odwiedzania Państwa Muzeum/ Oddziału Muzeum ?				
Czynniki motywujące do odwiedzania muzeum (odpowiedzi zawsze, bardzo często, często)	Rodzice z dziećmi do 12 lat		Ludzie młodzi 13-18 lat	
	%	Ranga	%	Ranga
Udział w wydarzeniach (...) organizacji wystaw, spotkań	63,3	4	53,8	2
Spędzenie czasu wolnego z rodziną, dziećmi	73,5	1	45,6	3
Rozwój osobisty, poszerzenie wiedzy	72,8	2	57,0	1
Odpoczynek, relaks w czasie wolnym	65,8	3	38,0	5
Spędzenie czasu wolnego ze znajomymi, przyjaciółmi	48,7	5	41,1	4
Chęć obejrzenia obiektów i uzyskania informacji związanych z hobby	36,7	6	30,4	6
Chęć obejrzenia obiektów i uzyskania informacji związanych z zawodem	18,4	7	19,0	7
Uczestnictwo w pracy muzeum, współpraca	13,9	8	13,3	8
Źródło:	IBIM 2021: N=158			

Natomiast najczęściej wskazywanym przez muzealników czynnikiem skłaniającym do odwiedzania muzeum przez ludzi młodych w wieku 13-18 lat jest dążenie do rozwoju

osobistego i poszerzania wiedzy, udział w interesujących wydarzeniach oraz wymiar towarzyski – okazja, aby spędzać czas z rodziną, ale też ze znajomymi i przyjaciółmi. Temat angażowania ludzi młodych w interesujące przedsięwzięcia powtarzał się także w badaniach jakościowych prowadzonych w ramach projektu:

Tutaj są takie ekspozycje, np. kultury egipskiej, że moja córka to tyka o tak, 10 letnia. Starsza też kiedyś ze mną chadzała częściej do muzeum regionalnego i to jednak dzieci też kształtuje w jakiś sposób. (...) Powoduje, że dzieci zaczynają otwierać horyzonty, zaczynają się interesować światem, chcą podróżować, a nie tylko siedzieć na miejscu i patrzeć, że jest S., a poza S. nic nie ma. Nie, właśnie są inne kultury, inne obyczaje, nie tylko te nasze. Mało tego dzieci się zaczynają interesować historią, znaczy widzę to ze swojego punktu, mi jest łatwiej pójść, pokazać coś ciekawego na ekspozycji w muzeum i tłumaczyć dziecku niż z książki, która nie oddaje tego wszystkiego.
[2018:04_Gov]

Pewne różnice widzimy także w opiniach muzealników na temat czynników utrudniających odwiedzanie muzeów przez rodziny z dziećmi i ludzi młodych (tabela 2.7). Dorośli z dziećmi do 12. roku życia, mają zwykle mało czasu ze względu na intensywną pracę oraz obowiązki rodzinne. Miewają oni także problemy z planowaniem aktywności wszystkich członków rodziny, tak, aby możliwe było wspólne wyjście do instytucji kultury. Czynniki te sprawiają, że dorośli (zwłaszcza mający małe dzieci) często wybierają te formy uczestnictwa w kulturze, które nie wymagają od nich wychodzenia z domu - oglądają więc telewizję, korzystają z internetu.

Odwiedzanie muzeów przez ludzi młodych, w wieku 13-18 lat utrudniają inne czynniki. Pierwszy, jak twierdzili badani pracownicy muzeów, to preferowanie takich praktyk uczestnictwa w kulturze, które nie wymagają wychodzenia z domu i wykorzystują zaawansowane technologiczne urządzenia. Na społeczne i kulturowe usytuowanie tego pokolenia, jak uważają badacze społeczni, składają się przede wszystkim trzy elementy:

- 1) socjalizacyjne „wykorzenienie z historii”,
- 2) nieustanne poddawanie niespotykanemu dotychczas, intensywnemu, wieloźródłowemu wpływowi bodźców zewnętrznych,
- 3) fakt, że żyje w świecie zróżnicowanych form uzależnień i im ulega”⁶.

Poza tym jako czynniki utrudniające odwiedziny w muzeum należy, jak wskazują uzyskane wyniki, wymienić także brak czasu i liczne obowiązki szkolne, czy to, że według

⁶ W. Wrzesień, *Kilka uwag o pokoleniowej sytuacji współczesnej polskiej młodzieży*, „Ruch Prawniczy, Ekonomiczny i Socjologiczny” Rok LXXVIII, zeszyt 1, 2016, s.231.

obserwacji badanych, wiele młodych osób nie interesuje się ani kolekcją ani aktywnością muzeum, chociaż preferuje uczestnictwo w działaniach innych instytucji kultury.

Tabela 2.7. Postrzeganie przez pracowników muzeów barier utrudniających odwiedzanie muzeów

Jakie czynniki utrudniają Pana(i) zdaniem udział... w odwiedzaniu Państwa Muzeum/ Oddziału Muzeum?				
Czynniki utrudniające odwiedzanie muzeum (odpowiedzi zawsze, bardzo często, często)	Rodzice z dziećmi do 12 lat		Ludzie młodzi 13-18 lat	
	%	Ranga	%	Ranga
Brak czasu – praca (obowiązki szkolne)	66,5	1	72,1	2
Brak czasu - obowiązki rodzinne i domowe	48,1	3	37,3	5
Preferowanie praktyk, które nie wymagają wychodzenia z domu	50,6	2	77,2	1
Trudności ze skoordynowaniem aktywności członków rodziny	44,3	4	b.d.	b.d.
Brak zainteresowania kolekcją i aktywnością muzeum	30,4	6	65,8	3
Uczestnictwo w działaniach innych instytucji kultury	36,7	5	55,7	4
Trudności związane z dojazdem do muzeum	14,6	7	21,5	6
Koszty wstępu do muzeum	9,5	8	12,7	7
Źródło:	IBIM 2021: N=158			

Dzieci i ludzie młodzi w muzeach

Muzeum jako przestrzeń otwarta na młodą publiczność

Muzea są ważnymi instytucjami współpracującymi ze szkołami, ale stanowią też miejsce wizyt indywidualnych oraz przestrzeń nieformalnych spotkań dorosłych oraz dzieci i młodzieży. Jak wyżej wspomniano, wiele muzeów tworzy infrastrukturę do pracy z młodą publicznością. W ciągu ostatnich lat wiele instytucji wprowadziło zmiany w swojej przestrzeni. Przystosowano i wyposażono pomieszczenia, aby były przyjazne dla młodej publiczności, zaaranżowano miejsca, w których spotykać się mogą różne pokolenia, przygotowano sale do prowadzenia warsztatów i zajęć. Wprowadzone zmiany służą zarówno odwiedzającym w grupach zorganizowanych, jak i tym przychodzącym do muzeów indywidualnie. Doświadczenia muzealne w tych dwóch sferach życia często są ze sobą związane. Szkolne wycieczki stanowią dla dzieci i ludzi młodych zachętę do odwiedzenia muzeum w czasie wolnym, a w niektórych miejscowościach rodzice pomagają nauczycielom w organizowaniu wizyt muzealnych:

To się zaczyna od szkoły właśnie. Od tego jak dziecko tu do nas przychodzi z klasą, później często jest tak, że zachęca rodziców, przychodzi z rodzicami (...). Przychodzą wspólnie, przychodzą wszyscy, czasem jest to mama z dziećmi, ale często zdarza się, że są to dwoje rodzice i dzieci, które z nimi tutaj przychodzą. [2018:04_Muz]

Panie [nauczycielki] tutaj też bardzo chętnie ze swoimi podopiecznymi nas odwiedzają. Natomiast druga grupa to są też rodziny, rodziny z dziećmi, rodzice, którzy bardzo chętnie zaglądają do nas wtedy, kiedy mamy ofertę skierowaną akurat do nich. Mamy w zwyczaju raz w miesiącu zrobić sobie właściwie takie otwarte zwiedzanie, to się nazywa u nas „Rodzinna niedziela w muzeum” i wtedy w ramach biletu rodzinnego cała rodzina może wziąć udział w zwiedzaniu z przewodnikiem, a później do tego są też zorganizowane warsztaty plastyczne, tematycznie związane z wystawą, na której to oprowadzanie się odbywa i wiem, że ci, którzy przychodzą, bardzo sobie to chwalą, bardzo to lubią, takie niedzielne popołudnie właśnie spędzić z rodziną, ale poza domem. [2018:04_Muz]

Ciekawy przypadek to są aktywni rodzice. (...) Niektórzy rodzice naprawdę współpracują ze swoimi wychowawcami klas i starają się być swoim wychowawcom pomocni wyręczając ich w niektórych działaniach. Jeśli rodzic miał okazję tutaj w czymś współuczestniczyć, to zdarza nam się, że rodzic, że się tak wyrażę, ma potencjał od swojej pani wychowawczynie i to on jest tą osobą, która się z nami kontaktuje, zamawia lekcje. [2018:06_Muz1]

To zwiedzanie muzeów przez dzieci i młodzież poza ramami szkolnych zajęć i wycieczek może przybierać różne formy organizacyjne:

- 1) pierwszy typ aktywności przyciągającej do muzeum dorosłych z dziećmi i młodymi ludźmi to działania edukacyjne, które wykorzystują nowoczesne formy przekazu, mają formę

warsztatów lub prelekcji zapraszających uczestników do aktywności oraz oferujących autentyczny kontakt z przeszłością. Do działań tego typu należą także ścieżki edukacyjne wspólne zwiedzania ekspozycji stałych i czasowych zaplanowane tak, aby umożliwić pozytywne muzealne doświadczenia i dorosłym, i dzieciom lub młodym ludziom:

Spotkania rodzinne, to jest taka udana formuła, gdzie również trzymamy się tej konwencji, że jesteśmy we dwie. (...) Ewa brała dzieci na bok i pokazywała im jakieś elementy wystawy, ja pokazywałam coś innego. Ale dzieci mają rodziców, cały czas w zasięgu wzroku. I to daje im poczucie bezpieczeństwa. Czyli - mama i tata mają szansę naprawdę zwiedzić wystawę, spędzić tutaj, powiedzmy, do półtorej godziny, mniej więcej. I dzieci wytrzymują. Nawet małe, są zainteresowane, czegoś też się uczą. [2018:06_Muz1]

Świetnie tutaj działają w kontekście takich lekcji nie tylko dla szkół, ale również takich otwartych zwiedzań rodzinnych i z tego, co widziałem, to cieszy się to popularnością. [2018:06_Przewodnik]

Przy dzieciach są też rodzice i np. podczas Nocy Muzeów jest oferta, która jest dedykowana oddzielnie, grupy się dzielą, inaczej jest prowadzone spotkanie z dorosłymi, a inaczej z dziećmi, które przyszły z rodzicami, są świetne gry miejskie, w które pracownicy angażują się i to jest w przestrzeni całego muzeum, tych wszystkich budynków, parku, terenu muzeum gdzie są prezentowane i filmy, i to właśnie ta różnorodność powoduje, że znowu są zainteresowani. [2018:11_Gov]

Na przykład mamy warsztaty czy witrażownictwa, czy garncarstwa. Warsztaty garncarstwa kojarzy się razem z zajęciami z prehistorii ziem, z kultury łużyckiej. Oni dostają do ręki autentyk, a potem sami próbują coś wykonać. [2018:12_Org]

- 2) Po drugie, muzea starają się zachęcać dorosłych do przychodzenia z dziećmi i młodymi ludźmi organizując różnego rodzaju wydarzenia ludyczne - atrakcyjne imprezy mające wartość edukacyjną, ale równocześnie zapewniające rozrywkę i miłe, wspólne spędzanie czasu wolnego. Często są to wydarzenia organizowane cyklicznie, zgodnie z kalendarzem rocznic historycznych, świąt czy pór roku. Regularne powtarzanie określonych wydarzeń ma na celu tworzenie kręgu stałej publiczności, wielokrotne przyciąganie do instytucji dorosłych oraz dzieci i młodzieży:

Mamy „Rodzinną niedzielę” czy na przykład Dzień Dziecka, gdzie jest impreza już dla całych rodzin tutaj. Przychodzą wspólnie, przychodzą wszyscy, czasem jest to mama z dziećmi, ale często zdarza się, że są to dwoje rodzice i dzieci, które z nimi tutaj przychodzą. Do nich informacja idzie poprzez media, my rozwieszamy też plakaty zazwyczaj w takich sytuacjach. [2018:04.1_Muz]

Są takie organizowane przez muzeum cykliczne imprezy, które odbywają się np. z dziećmi, bo tam dzieci np. z rodzicami przychodzą, wysyłają jakieś listy do św. Mikołaja i to jest powielane gdzieś tam co roku. Muzeum prowadzi właśnie takie nie tylko dla samego małego, że tak powiem tego widza i odbiorcy, ale dla całej społeczności lokalnej. Jak się zajdzie raz, jak się złapie tego bakcyła to się chce tam być następnego roku i kolejnego, i czeka się na te kolejne wymyślone przez muzeum akcje, bo tych akcji jest dosyć dużo. [2018:11_Org]

Osobną grupę publiczności stanowią ludzie młodzi, zwykle uczniowie starszych klas szkoły podstawowej lub szkół średnich, którzy sami, bez dorosłych przychodzą do muzeum. Odwiedziny takie stwarzają im możliwość przebywania z rówieśnikami, rozwijania własnych zainteresowań, bywają też formą rozrywki:

Tutaj grają z dorosłymi, czasami z muzealnikami, ale nieraz z zewnątrz ktoś jest. I oni się wspinałoby odnajdują w tej sytuacji, z obcymi, dorosłymi ludźmi. Oni po prostu tak jakby się zaprzyjaźniają na ten moment grania, bo oni przecież podają rękę. [2018:02_Edu2]

To jest taki punkt integracyjny młodzieży, bo prowadzę kółko, które skupia dzieci z różnych grup wiekowych i tu na różnego typu zajęciach się spotykamy. To, co oferuje nam muzeum, integruje te dzieci. One przychodzą tu chętnie, skupiając się na jakimś zagadnieniu. Bez względu na to, jakie one gdzieś tam w szkole mają zainteresowania, co bardziej lubią czy mniej, tutaj przychodzą, bo coś ich tutaj przyciąga, interesuje i ta oferta muzealna jest dla nich interesująca. I to jest myślą sukces tego muzeum, że te dzieci, ich nie trzeba zaciągać na siłę słuchajcie, bo jest lekcja idziemy, bo trzeba. Nie, one tu przychodzą, bo chcą. (...) Utworzyła mi się pewna grupa, tak jak powiedziałam od czwartej klasy do trzeciej gimnazjalnej, także przedział wiekowy jest od 11 do 16. I oni z przyjemnością tu przychodzą. [2018:12_Org]

Przychodzimy, jak robią grę miejską. Też super inicjatywa i też mimo tego, że niedziela. W niedzielę nie pracujemy, szkoła jest zamknięta w niedzielę, ale też zachęcamy uczniów, żeby uczestniczyli i wiem, że był taki odzew, że mówią: „Byliśmy w muzeum.”. Ta gra jest fajna, są różne punkty, nie wiem czy oni w tamtym roku to robili, ale parę lat temu to na pewno było i to są punkty z pytaniami, tzw. bramki. Dzieci uczestniczą, muszą przejść chyba 10 punktów, to naprawdę jest frajda, zaznaczają, dużo osób zaangażowanych, potem na koniec są mety i jeżeli wszyscy mają plusy to dostają jakiś drobny upominek, także to jest bardzo fajna akcja. [2018:09_Edu]

Systematyczne realizowanie programu działań skierowanych do dzieci i młodej publiczności często prowadzi do powstawania nieformalnych kręgów ludzi emocjonalnie związanych z muzeum, powracających, chętnie w wieku dorosłym wspierających różne inicjatywy:

Spotkania rodzinne, które co jakiś czas udaje nam się organizować. Cykliczne bądź też niecykliczne, tylko takie spotkania okolicznościowe sprawiają, że część dzieci urosła na naszych oczach. Czyli one są z muzeum związane od małości i mijają lata, i te dzieci rosną. My znamy się z tymi rodzicami, czasem ktoś mi mówi „dzień dobry” na ulicy, skąd znam, skąd znam i nie wiem skąd, a potem czasem przypomnę, czasem nie. Czyli to jest też taka, to nie jest liczna grupa, ale jest na tyle liczna, że jest zauważalna, czyli grupa rodzin z dziećmi, które towarzyszą wszelkim wydarzeniom muzealnym. Są zawsze, są z dziećmi, zadają pytanie, kiedy będzie następne, było fajnie i one są. Potem dzieci osiągną pewien wiek i to się urywa. [2018:11_Muz]

Współpraca dzieci i ludzi młodych z muzeami

Młodzi ludzie nie tylko odwiedzają muzea, ale także należą do kręgu współpracowników. Ma to miejsce rzadziej niż w przypadku dorosłych, o których pisaliśmy w raporcie z badań za rok 2020, ale pomimo to znajdują oni możliwość współdziałania niemal

w połowie placówek (44,9%), których pracownicy byli respondentami w internetowych badaniach ilościowych 2021 roku. Tego rodzaju współpraca ma czasami charakter indywidualny, ale zdarza się także, że „wolontariusze są, harcerze” [2018:08_Muz], a zatem relacja rozwija się dzięki współpracy pomiędzy muzeum a organizacją lub stowarzyszeniem zrzeszającym starsze dzieci i młodzież. Młodzi współpracownicy zwykle pomagają w organizacji wystaw i wydarzeń muzealnych (tabela 3.1), rzadko zaś doradzają, choć zdarza się to jednak podczas testowania pomysłów rozwijanych przez muzea z myślą o dzieciach i młodzieży lub w sytuacjach, gdy młodzi kolekcjonerzy pomagają w pracy nad wystawami czasowymi:

Rozwinęła tą swoją taką pasję tu w muzeum. Dobiera nam aktorów spośród dzieci do ról, które my, jako muzealnicy proponujemy w wydarzeniach muzealnych. Wydarzenia muzealne w ten sposób są mało kosztowne, bo uczestniczą nie prawdziwi aktorzy, ale właśnie amatorzy i najczęściej to są uczniowie. (...) Odgrywają postacie, które istniały, które miały kiedyś konkretne nazwisko, a wcześniej dzieci właściwie są zapoznawane z taką historią przez muzealników. Oni wiedzą, że odgrywają prawdziwe postacie, że te postacie kiedyś były, żyły. Przebierane są, co im się podoba, w stroje takie dawne, mają piękne zdjęcia później. Też nieraz robiliśmy wystawę w szkole tych zdjęć z różnych takich przedsięwzięć. Rodzice są zadowoleni, to też muszą powiedzieć, że chętnie. (...) Tutaj przychodzą dzieci, które w szkole nie mogłyby zaistnieć, nikt by ich nie wybrał do takiego przedstawienia jakiegoś, żeby się pokazać, a tutaj mogą. (...)Te mamy obserwują te dzieci, bo my oczywiście bezpłatnie wpuszczamy rodziny i oni są tacy dumni, że ich dzieci uczestniczą w czymś ważnym i że wszyscy na nich patrzą. To naprawdę satysfakcja dla rodzica, że ktoś stworzył takie warunki dla jego dziecka, że wybrał to dziecko. [2018:02_Edu2]

Tabela 3.1. Formy współpracy przedstawicieli publiczności z muzeum

Czy w Państwa Muzeum / Oddziale Muzeum włącza się ... do grona stałych współpracowników lub wolontariuszy?	
Charakter współpracy	Odpowiedzi „TAK” (%)
	Dzieci/młodzi
Osoby pomagające w organizacji wystaw, wydarzeń	39,2
Konsultanci, doradcy	7,0
Źródło:	IBIM 2021: N=158

Muzeum jako przestrzeń realizacji projektów i inicjatyw młodej publiczności

W niektórych muzeach osoby należące do publiczności mają możliwość realizowania własnych pomysłów i projektów. „Do realizowania własnych projektów są zapraszani (...) młodzi wolontariusze muzeum” (IBIM, 2021), uczniowie szkół współpracujących z muzeami, członkowie organizacji młodzieżowych oraz stowarzyszeń zrzeszających kolekcjonerów, hobbystów czy młodych regionalistów. Inicjatywy tego typu, zgodne z koncepcją muzeów otwartych, wymieniało około jednej piątej respondentów (22,8%) uczestniczących w internetowych badaniach ilościowych w 2021 roku. W jednym z muzeów działa nawet specjalna rada młodzieżowa planująca i koordynująca działania młodych ludzi zaangażowanych we współpracę z tą instytucją:

Przy muzeum działa od 6 lat pierwsza w Polsce Młodzieżowa Rada Muzeum, zatwierdzona regulaminem nadanym przez dyrektora. Młodzi ludzie konsultują programy muzealne skierowane do młodzieży, ale także realizują własne projekty w oparciu o zasoby muzeum; [przeprowadzają] akcję społeczną. (...) Wszystkie pomysły były autorstwa młodzieży. Koordynator Rady pełnił jedynie rolę osoby wspierającej, doradzającej i pośredniczącej w kontaktach z muzeum. [IBIM 2021]

Uczestnicy tych badań wymienili wiele tego rodzaju przykładów konkretnych inicjatyw, zrealizowanych w ciągu ostatnich 3 lat w muzeach z aktywnym udziałem młodych ludzi w wieku do 18 lat (tabela 3.2). Najczęściej były to różnego rodzaju prace twórcze, na przykład, projekty filmowe, fotograficzne i plastyczne, udział w przygotowaniu publikacji, prezentacji i pomocy ułatwiających zwiedzanie. Projekty drugiego typu związane były z planowaniem i realizacją wystaw muzealnych, zwykle czasowych. Trzeci rodzaj działań stanowią różne prace eksploracyjne i badawcze prowadzone przez młodzież we współpracy z ekspertami z muzeów (np. prace eksploracyjne w zaniedbanych nekropoliach i miejscach historycznych, porządkowanie zabytkowych miejsc, odczytywanie i dokumentowanie napisów znajdujących się na obiektach zabytkowych, rejestracja wspomnień świadków wydarzeń z przeszłości). Młodzi współpracownicy angażują się też w związane z muzeami różnego rodzaju inicjatywy społeczne, takie jak akcje charytatywne, spotkania z kombatanami, uroczystości z okazji świąt państwowych oraz uczestniczą w organizowaniu wydarzeń muzealnych, konkursów imprez, na przykład, festynów, koncertów czy gier miejskich. Ich pomysły i inicjatywy realizowane bywają, choć rzadko, w toku muzealnych działań edukacyjnych.

Tabela 3.2. Własne projekty realizowane w ciągu ostatnich 3 lat przez osoby w wieku do 18 lat

Pytanie: Jakie to są/były projekty? Proszę wymienić.		
Kategoria	Lb./(%)	Młodzi 2021: przykłady działań
Działania twórcze	13 27,1%	Projekty filmowe o tematyce regionalnej; Sesje fotograficzne na dziedzińcu muzealnym; Projekt animacji poklatkowej pt. „Malczewski Re-Animacja”; Tworzenie publikacji z bajkami dotyczącymi atrakcji regionu; Warsztaty fotograficzne i tańca; Warsztaty fotograficzne i filmowe; W wyniku samodzielnej pracy powstały m.in. wirtualne mapy-przewodniki, prezentacje multimedialne i miniatury filmowe. Efekty zostały zaprezentowane w Muzeum Miasta Łodzi; Film - uczniowie Liceum Ogólnokształcącego w S.; Projekt filmowy towarzyszący wystawie czasowej „Żegota-ukryta pomoc” (2018); W ciągu ostatnich lat młodzież: zorganizowała konkurs plastyczny i wydała talię kart związanych z bohaterem muzeum; „Czas na Kafkę” - konkurs plastyczny (...) realizowane przez młodzież liceum ogólnokształcącego; Think tank dla młodzieży; [Rada] Wydała grę paragrafową oraz serię filmów instruktażowych dotyczących dawnych gier karcianych, zorganizowała (...) i stworzyła mural. Wszystkie pomysły były autorstwa młodzieży (...). Do realizowania własnych projektów są zapraszani także młodzi wolontariusze muzeum.
Projektowanie i realizacja wystaw muzealnych	10 20,8%	TEENS LOVE DESIGN_ „Młodzieżowy sektor kreatywny” - projekt współpracy przy tworzeniu wystawy, instalacji „TEEN AGE z instalacją hash2ash - współpraca z nastolatkami warszawskimi oraz z podopiecznymi Zakładu Poprawczego w S.; Realizacja co roku w maju - wystawy czasowej uczniów Liceum Plastycznego; wystawa „Treblinka. Piekło na ziemi” zrealizowana przez młodzież niemiecką z Saksonii-Anhalt; Projekt wystawy; Wystawy prac wychowanków Centrum Kultury Wrocław Zachód; Projekt „100 zdjęć na 100-lecie niepodległości” został zrealizowany jako wyraz uroczystego upamiętnienia setnej rocznicy odzyskania niepodległości przez Polskę. Wystawa prezentowała historyczne zdjęcia pochodzące z zakładu fotograficznego p. Edwarda Janusza, a zdjęcia uczniów Zespołu Szkół Technicznych w Rzeszowie pokazywały Rzeszów dnia dzisiejszego; Wystawa fotografii o tematyce powstańczej; Projekt REvivEU - Interaktywny pokaz multimedialny, stanowiący finał krakowskiej edycji projektu REvivEU, został stworzony wspólnie z uczniami N Liceum Ogólnokształcącego w Krakowie, którzy nie tylko zinterpretowali fotografie z kolekcji MuFo, ale przede wszystkim podzielił się swoimi prywatnymi zbiorami oraz rodzinnymi historiami. Projekt REvivEU był częścią szerszego programu Komisji Europejskiej WeAre#EuropeForCulture i odbywał się w latach 2019-2020 w dziesięciu miastach europejskich - Budapeszcie, Sofii, Helsinkach, Krakowie, Pizie, Bazylei, Wilnie, Amsterdamie, Gironie oraz Nikozji. Projekt organizowany był przez międzynarodowe stowarzyszenie Photoconsortium, Katolicki Uniwersytet w Leuven oraz firmę Noterik. Projekt odbywał się w ramach Europejskiego Roku Dziedzictwa Kulturowego; „Czas na Kafkę”- (...) wystawa pokonkursowa realizowane przez młodzież liceum ogólnokształcącego; Inicjatorem Wydarzenia była Szkoła Podstawowa Nr 1 w R. Do 29 lutego 2020 w Muzeum była dostępna wystawa prac Konkursu
Projekty badawcze, eksploracja	8 16,7%	Badania publiczności w ramach projektu „Rzeczy kultowe” we współpracy z domem kultury spoza Warszawy (małe miasteczko, woj łódzkie); Punkty Widzenia. Młodzi o Triennale; Młodzi Muzealnicy - Odkrywczy zamkowej historii, Odkryć z niepamięci; W 2018 roku Muzeum zrealizowało projekt edukacyjny „Łódzkie Oblicza Niepodległej”, którego częścią był blok o nazwie „Odkrywamy Stary Cmentarz w Łodzi – Bohaterowie Niepodległej”. Warsztaty edukacyjne dla dzieci i młodzieży miały doprowadzić do zaangażowania uczestników na różnych obszarach tematycznych i do różnorodnej aktywności edukacyjnej – od porządkowania zabytkowych miejsc, odczytywania inskrypcji opisywanego zabytku, detektywistycznego poszukiwania postaci i ich pomników nagrobnych, w oparciu o plan cmentarza i materiały zawierające krótkie biogramy, odkrywania symboli określających cechy bohaterów niepodległości. Po zakończeniu warsztatów zainteresowane grupy młodzieży tworzyły własne mini-projekty inspirowane postaciami łódzkich bohaterów spoczywających na Starym Cmentarzu w Łodzi; Projekt historii mówionej „Polacy w Chicago” realizowany we współpracy z młodzieżą polonijną; Udział w projekcie Liga naukowa z Lotosem. Spotkania z ciekawymi ludźmi; konkurs „Poznajemy ojcowiznę” angażujący dzieci i młodzież do poznawania i spisywania historii własnych rodzin i dziejów regionu; 5 odsłona cyklu „Ocalić od zapomnienia” prezentująca kolejną grupę osadników przybyłych na teren powiatu bolesławieckiego po 1945 r. angażująca dzieci i młodzież poprzez przygotowanie biogramów osób przybyłych do B. z Polski Centralnej;

Działania społeczne	7 14,6%	Akcja charytatywna związana z pomocą dla Afryki pod nazwą MisjaGhana; Młodzieżowa Rada Muzeum; Udostępniamy teren i pomagamy harcerzom w organizowaniu ich przedsięwzięć, np. spotkań z kombatanami, akcji „Harc na Westerplatte” i in; Uroczystość z okazji obchodów 100-lecia Odzyskania Niepodległości przez Polskę w ramach projektu „Niepodległa Polska” organizowana przez szkołę; W ramach wydarzeń towarzyszących 24. kweście na Starym Cmentarzu (październik-listopad 2018); „Muzeum młodych”; Przy muzeum działa od 6 lat pierwsza w Polsce Młodzieżowa Rada Muzeum, zatwierdzona regulaminem nadanym przez dyrektora. Młodzi ludzie konsultują programy muzealne skierowane do młodzieży, ale także realizują własne projekty w oparciu o zasoby muzeum.; [przeprowadzono] akcję społeczną (...). Wszystkie pomysły były autorstwa młodzieży, koordynator Rady pełnił jedynie rolę osoby wspierającej, doradzającej i pośredniczącej w kontaktach z muzeum. (...) Do realizowania własnych projektów są zapraszani także młodzi wolontariusze muzeum.
Wydarzenia, konkursy, imprezy	6 12,5%	Festyn „Dzień dziecka”, impreza plenerowa „Pożegnanie wiosny”; Projekt realizował Zespół Szkół Technicznych im. E. Kwiatkowskiego w R. od 3.12.2018. Imprezą towarzyszącą był spektakl muzyczny „Lata dwudzieste, lata trzydzieste”; Finał międzyszkolnego konkursu „Pocztówka z R. – R. miastem kultury, sportu i rekreacji”. Inicjatorem Wydarzenia była Szkoła Podstawowa Nr 1 w R. Do 29 lutego 2020 w Muzeum (...) odbyło się rozdanie nagród.; Gra terenowa „Anatomia szopki” przez grupę harcerzy kierowana przez drużynowego – szopkarza; Gry miejskie - związane z historią miasta Rzeszowa; Muzeum wspierało m.in. inicjatywę harcerskich gier miejskich poprzez pomoc merytoryczną w przygotowywaniu punktów, pomoc w organizacji gry miejskiej, udostępnianie wnętrz oraz strojów historycznych.
Działania edukacyjne	4 8,3	Zajęcia edukacyjne pn. „Certyfikat pradziadka”, zajęcia edukacyjne „Ferie w muzeum”, projekt pn. „Działaj!” (cykl filmów edukacyjnych); Zajęcia o tematyce obozowej dla uczniów klasy z międzynarodową maturą; W konkursie „Mazowsze, moja mała Ojczyzna” laureat przygotował projekt obywatelski (edukacyjna ścieżka historyczna o gminie W.); Projekt edukacyjny dotyczący upamiętnienia KL Płaszow (2020)
	48 100,0	Źródło: IBIM 2021, N=158 Projekty wymieniło 36 respondentów (22,8%)

Doświadczenia dorosłych zwiedzających muzeum w towarzystwie dzieci i ludzi młodych

Wyniki badania zrealizowanego metodą ankiety internetowej pod koniec 2020 roku⁷ wskazują, że większość (ok. 55%) dorosłych, którzy w roku poprzedzającym pandemię przynajmniej raz byli w muzeum w towarzystwie osoby poniżej 18. roku życia, ostatnią wizytę odbywało w muzeum historycznym, etnograficznym (antropologicznym) lub techniki i nauki (tabela 3.3), a ponad jedna czwarta (29%) odwiedziła muzeum sztuki, archeologiczne lub przyrodnicze. Wizyta ta najczęściej (92%) miała charakter prywatny, organizowana była indywidualnie, uczestnicy nie zwiedzali muzeum w żadnej zorganizowanej grupie.

Tabela 3.4. Typ muzeum zwiedzanego podczas ostatniej wizyty przez osoby dorosłe w towarzystwie dzieci lub osób młodych w wieku poniżej 18 lat

W jakiego typu muzeum miała miejsce Twoja ostatnia wizyta z dziećmi lub młodymi osobami w wieku poniżej 18 lat?	
	Dorośli

⁷ Badanie zrealizowane w drugiej połowie listopada 2020 metodą ankiety internetowej na zlecenie NIMOZ przez firmę KANTAR wśród osób dorosłych (n= 304), które przed epidemią, w okresie od kwietnia 2019 do marca 2020, przynajmniej raz były w muzeum w towarzystwie osoby poniżej 18 roku życia.

Typ muzeum	z dziećmi/młodymi
	(%)
Historyczne	24,7
Etnograficzne/antropologiczne	16,1
Techniki i nauki	14,1
Sztuki (np. muzeum obrazów, rzeźb, fotografii)	12,8
Archeologiczne	8,2
Historii naturalnej, przyrodnicze	7,9
Specjalistyczne	6,6
Interdyscyplinarne	6,3
Martyrologiczne	3,0
Inne	0,3
Źródło:	CAWI: NIMOZ/ KANTAR 2020 N = 304

Dla zdecydowanej większości badanych (77%) odwiedzających muzeum w towarzystwie osób w wieku poniżej 18 lat, najważniejsze źródło informacji o muzealnej ofercie stanowi internet (tabela 3.5), drugim pod względem liczby wskazań jest tzw. „marketing szeptany” – na informacje przekazywane osobiście przez inne osoby wskazało łącznie 42% uczestników ankiety, najczęściej wspomniano dorosłych, rzadziej pracowników muzeów oraz dzieci i ludzi młodych. Zbliżony odsetek badanych wymieniał źródła drukowane, najczęściej ulotki i broszury, rzadziej plakaty i prasę.

Wizyty, o której wypowiedzieli się badani, w większości były zaplanowane. Około jednej trzeciej (33,6%) robiło plany co najmniej tydzień wcześniej, 45,4% podjęło decyzję kilka dni przed wyjściem do muzeum. Dla około jednej piątej respondentów (21,1%) wizyta w muzeum w towarzystwie co najmniej jednej osoby w wieku poniżej 18 lat była decyzją spontaniczną, podjętą w dniu zwiedzania.

Wcześniejszemu planowaniu wizyt muzealnych sprzyjają uwarunkowania logistyczne. Niespełna połowa (45,4%) uczestników ankiety ostatnią wizytę w towarzystwie osób w wieku poniżej 18 lat odbywało w swoim miejscu zamieszkania, około jednej czwartej (23,3%) w miejscowości oddalonej mniej niż 100 km od miejsca zamieszkania, pozostali zaś (31,2%) pokonali odległość 100 lub więcej kilometrów.

Tabela 3.5. Źródła wiedzy dorosłych o ofercie muzeum

Kanały informacji	(%)
Internet	76,7
Znajome osoby dorosłe, dorośli członkowie rodziny	25,3
Ulotki, broszury	17,4
Plakaty	12,8
Pracownicy muzeum	12,2
Telewizja	10,2
Prasa	9,5
Radio	6,6
Dzieci lub osoby młode w wieku poniżej 18 lat	4,9
Inne	0,3
	CAWI: NIMOZ/ KANTAR 2020 N = 304

Najważniejszym, najczęściej wymienianym celem ostatniej przed pandemią wizyty muzealnej dorosłych z osobami w wieku poniżej 18 lat była chęć zwiedzenia wystawy stałej lub czasowej (tabela 3,6), nieco rzadziej wspomniano o chęci wspólnego spędzania czasu z członkami rodziny oraz przyjaciółmi i znajomymi.

Tabela 3.6. Cele ostatniej wizyty w muzeum w towarzystwie osób w wieku poniżej 18 lat

Cele ostatniej wizyty w muzeum	(%)
Wspólne spędzenie czasu	64,1
Zwiedzenie stałej wystawy muzeum	47,0
Zwiedzanie wystawy czasowej	29,3
Udział w muzealnym wydarzeniu edukacyjnym, np. wykładzie, warsztatach	13,2
Towarzyszenie dzieciom w zajęciach skierowanych do nich	10,5
Udział w wydarzeniu kulturalnym, np. koncercie, przedstawieniu	6,9
Udział w wydarzeniu muzealnym, np. wernisażu czy nocy muzeów	4,3
Inne	0,3
	CAWI: NIMOZ/ KANTAR 2020 N = 304

W czasie ostatniej przed pandemią wizyty zdecydowana większość (ok. 87%) dorosłych zwiedzających muzea z osobami w wieku poniżej 18 lat korzystała z oferty muzealnej mającej na celu ułatwienie oraz zwiększenie atrakcyjności zwiedzania. Około jednej trzeciej (31,9%) zwiedzało słuchając oprowadzającego po wystawie pracownika muzeum lub przewodnika,

zbliżony odsetek (31,3%) posługiwał się przenośnym sprzętem audiowizualnym przekazującym informacje na temat wystawy. Nieco rzadziej (23,7%) zwiedzający mieli okazję uczestniczyć w programach przygotowanych przez muzeum w ramach oferty dla dzieci lub osób młodych w wieku do 18 lat. Muzealnicy pytani o korzystanie z różnych punktów tej oferty odpowiadali inaczej niż dorośli. Różnice odpowiedzi wynikają zapewne z odmiennych doświadczeń. Pracownicy muzeów odnoszą się do obserwacji dotyczących zachowań ogółu młodej publiczności, dorośli respondenci natomiast reprezentowali tylko część tego segmentu, mniejszość odwiedzających muzea indywidualnie.

Tabela 3.7. Korzystanie z oferty muzeów kierowanej do młodej publiczności

Wykorzystane elementy oferty muzeum	Muzealnicy	Dorośli
	Dzieci / młodzież	z dziećmi/młodymi
Odpowiedzi „TAK” (%)		
Oprowadzania przez pracownika muzeum, przewodnika?	93,0	31,9
Z przenośnego sprzętu audiowizualnego przekazującego informacje na temat wystawy?	15,2	31,3
Ze specjalnych programów przygotowanych przez muzeum jako oferty dla dzieci lub osób młodych w wieku do 18 lat?	68,4	23,7
Źródło:	IBIM 2021: N=158	CAWI: NIMOZ/KANTAR 2020 N = 304

Projekty, z których korzystali badani to (tabela 3,8) różnego rodzaju zajęcia kreatywne, na przykład plastyczne, warsztaty, interaktywne prezentacje wybranych obiektów należących do kolekcji, gry, zabawy edukacyjne i konkursy.

Tabela 3.8. Projekty muzealne dla dzieci i młodzieży wymieniane przez pracowników muzeów

Jakie były to zajęcia, programy?	(%)	Przykładowe wypowiedzi
Zajęcia plastyczne	4,6	Malowanki, warsztaty plastyczne; kreatywne - lepienie z gliny; lepienie z gliny; wycinanki, związane ze sztuką ludową; kreatywne, warsztaty robienia masek; warsztaty rękodzieła
Prezentacje i warsztaty z zakresu nauki, techniki, historii	3,6	Badania laboratoryjne; e-laboratorium; pokaz w planetarium; warsztaty w muzeum i fabryce czekolady; poznaj dinozaury; warsztaty dla dzieci - szukanie kości dinozaura

Gry, zabawy edukacyjne, konkursy	2,6	Noc muzeów; zabawy; zabawy ruchowe na świeżym powietrzu; pod koniec konkurs dla dzieci z symbolicznymi nagrodami podczas którego zadawane były zagadki związane z muzeum;
Prezentacje i warsztaty z zakresu historii	2,6	Pokaz filmów dokumentalnych; zajęcia kreatywne o rozpoczęciu II wojny światowej; warsztaty o historii Śląska; program nauki historii o regionie dla dzieci; o historii miasta;
Prezentacja i wyrób historycznych przedmiotów	1,3	Nauka pisania piórem w starej szkole; pokaz wykonywania pieczęci listów; zajęcia z wyrobu świec; tworzenie zabawek z dawnych lat
Warsztaty kulinarne	1,0	Warsztaty pieczenia rogalii świętomarcińskich; wyrób pierników
Ogólnie: pokazy, warsztaty, zajęcia	4,3	
Inne	1,0	
Trudno powiedzieć	3,6	
Źródło:	CAWI: NIMOZ/ KANTAR 2020 N = 304	

Zdecydowana większość zwiedzających (tabela 3.9) nie spotkała się z żadnymi utrudnieniami związanymi z infrastrukturą muzeów. Pod tym względem muzealnicy uczestniczący w ankiecie internetowej w 2021 roku okazali się bardziej krytyczni od dorosłych zwiedzających w towarzystwie dzieci lub ludzi młodych. Różnice odpowiedzi w na ten temat także można tłumaczyć odmiennymi doświadczeniami. Niektóre elementy infrastruktury muzealnej, takie jak wielkość pomieszczeń, architektura schodów czy wielkość windy nie są problemem dla zwiedzających samotnie lub w małej grupie. Dopiero w czasie wizyt większych grup lub grup ludzi ze szczególnymi potrzebami stają się przyczyną pewnych trudności.

Tabela 3.9. Utrudnienia wynikające z braków w infrastrukturze muzeum

Utrudnienia	Muzealnicy Dzieci/Młodzi	Dorośli z dziećmi/młodymi
	(%)	
Odpowiedzi „TAK”	19,0	9,5
Źródło:	IBIM 2021:N=158	CAWI: NIMOZ/KANTAR 2020

Nie oznacza to jednak, że opinie muzealników oraz dorosłych zwiedzających muzea w towarzystwie osób w wieku do 18 lat nie mogą być zbieżne (tabele 3.10 i 3.11). Nieczynne lub prezentujące niski standard toalety, za mała liczba toalet, brak wind, udogodnień dla osób o specjalnych potrzebach czy brak miejsc do siedzenia i miejsc odpoczynku dla obu stron są

konkretnymi przykładami utrudnień, z jakimi spotyka się zwiedzający w muzeum, zarówno w odczuciu samych odbiorców jak i muzealników.

Tabela 3.10. Postrzegane przez muzealników utrudnienia występujące w trakcie wizyty dzieci lub młodzieży w muzeum

Jakie były utrudnienia?		
UTRUDNIENIA	Lb./(%)	Dzieci/Młodzi 2021: Przykłady utrudnień
Toalety: za mało, nieczyste, niski standard	14 34,2%	Ograniczona liczba toalet; brak toalet; Zwiedzający napotkali utrudnienia w dostępie do toalety;. Brak toalet na trasie zwiedzania; Mała kubatura pomieszczeń sanitarnych; Niewystarczająca ilość toalet, długie kolejki. mała liczba toalet
Brak windy, niewygodne schody	11 26,8%	Brak windy; Brak windy Brak windy; Schody na piętro; Uczniowie z niepełnosprawnościami zetknęli się z brakiem odpowiedniej windy, nie tylko na terenie muzeum, ale i przy wejściu do budynku.
Brak udogodnień dla niepełnosprawnych	7 17,1%	Obiekt zabytkowy nie przystosowany dla osób z dysfunkcją ruchu; obiekt nie dostosowany dla osób niesprawnych ruchowo; brak toalet dla osób niepełnosprawnych, niewielkie strefy wejściowe, brak podjazdów dla wózków; Oddział składa się z 2 filii - w obu nie ma podjazdu dla osób niepełnosprawnych; trudność dla osób z niepełnosprawnościami; wystawy dostępne dla osób z niepełnosprawnością ruchową jedynie na parterze obydwu budynków administrowanych przez muzeum
Brak miejsc do siedzenia, odpoczynku	5 12,2%	Brak (...) miejsc do odpoczynku; brak miejsc do siedzenia; Brakowało również miejsc do siedzenia podczas oprowadzania z przewodnikiem.
Niewygodne pomieszczenia	4 9,7%	Ciasne pomieszczenia, wchodzenie po schodach na ekspozycję umieszczoną na drugim piętrze; Sale muzealne znajdują się na końcu trasy zwiedzania, a trasa biegnie po 4 piętrach zamku; Utrudnienia m.in. wynikające z barier architektonicznych;
Ogółem:	41 100,0	Źródło: IBIM 2021, N=158 utrudnienia zauważyło 30 respondentów (19,0%)

Tabela 3.11. Utrudnienia zauważone w czasie ostatniej wizyty w muzeum w towarzystwie dzieci lub osób młodych w wieku poniżej 18 lat

Jakie to były utrudnienia?	(%)
Brak windy, niewygodne schody	2,3
Toalety: za mało, nieczyste, brak miejsca do opieki nad mały	1,0
Inne	2,0
Trudno powiedzieć	4,6
Źródło: CAWI: NIMOZ/KANTAR 2020, N = 304	

Pomimo to zdecydowana większość (tabela 3.12) dorosłych pozytywnie oceniła swoją ostatnią przed pandemią wizytę muzealną w towarzystwie dzieci lub osób młodych, a blisko połowa zaznaczyła najwyższą ocenę.

Tabela 3.12. Ocena ostatniej wizyty w muzeum w towarzystwie dzieci lub osób młodych w wieku poniżej 18 lat

Czy ostatnią wizytę w muzeum w towarzystwie dzieci lub osób młodych w wieku poniżej 18 lat oceniasz:	(%)	
Bardzo dobrze	48,3	92,7
Dobrze	44,4	
Ani dobrze, ani źle	6,3	
Źle	0,7	1,0
Bardzo źle	0,3	
Źródło: CAWI: NIMOZ/KANTAR 2020, N = 304		

W rezultacie nieliczne uwagi krytyczne (tabela 3.13) dotyczyły w głównej mierze przebiegu wizyty w muzeum, tłoku, złej organizacji i warunków zwiedzania. W tej kategorii pojawiły się wzmianki dotyczące niedogodności związanych z przepisami sanitarnymi okresu pandemii:

Zbyt duża liczba osób w grupie i konieczność noszenia maseczek ze względu na covid; Zachowanie innych zwiedzających; za dużo ludzi w skansenie we Wdzydzach; za dużo ludzi; za długie [kolejki]; tłok, kolejki; pracownicy; Podejście do turysty w kasie biletowej; panie pilnujące ekspozycji są opryskliwe. Oczekiwanie na wejście do muzeum; Obsługa w muzeum nie była zbyt miła; Kolejki; ilość miejsca, dużo odwiedzających; dużo rozgadanych ludzi; duża ilość zwiedzających; Za dużo ludzi wpuszczano na raz, ciężko było się minąć na tych schodach (jest to stara wieża). Kiedyś wpuszczano po kilka osób a inni czekali aż poprzednicy wyjdą, wtedy można było spokojnie wszystko zobaczyć teraz zamiast podziwiać trzeba było czasem uważać na innych; być może zbyt duże obostrzenia sanitarne, niekoniecznie miły personel, ochrona. [CAWI: NIMOZ/KANTAR 2020]

Zapach; toalety; trudności z przemieszczaniem się z garażu, to, że trzeba było kilka godzin spędzić na nogach, bez żadnego odpoczynku (w trakcie pandemii był całkowity zakaz siadania - nawet w większej odległości od siebie). Poza tym, cała reszta mi się podobała; ciemność, ciasne schody; brak poręczy. [CAWI: NIMOZ/KANTAR 2020]

Brakowało niektórych ważnych eksponatów, ale muzeum jest w trakcie rozwoju także wybaczam :); zbyt mała ilość eksponatów, niektóre elementy wystawy były niekompletne; mało interaktywnych ekspozycji; krótki czas zwiedzania. Jedna [ekspozycja] była zamknięta. Chwilami mało ciekawa wystawa. Eksponaty tylko w postaci zdjęć fotograficznych. [CAWI: NIMOZ/KANTAR 2020]

Brak oznaczeń, brak komentarza, brak informacji audio; za mało rozreklamowane. Wszystkiego musiałyśmy szukać same. Nawet nie wiedziałyśmy gdzie można wejść, a gdzie nie; nie najlepsze oznakowanie małe litery w opisach. [CAWI: NIMOZ/KANTAR 2020]

Tab. 3.13. Krytycznie oceniane aspekty ostatniej wizyty w muzeum w towarzystwie dzieci lub osób młodych w wieku poniżej 18 lat

Co w tej wizycie w muzeum oceniasz krytycznie?	(%)
--	-----

Przebieg wizyty w muzeum, tłok, złe warunki, nieuprzejmy personel	6,6
Koszt wstępy do muzeum	3,6
Infrastruktura muzeum, warunki techniczne	3,3
Zawartość wystawy, organizacja	3,0
Brak informacji o muzeum i jego kolekcji	2,0
Inne	2,6
Brak uwag krytycznych	79,6
Uwaga: pytanie otwarte, respondent mógł udzielić kilku odpowiedzi, dlatego odsetki nie sumują się do 100.	
Źródło: CAWI: NIMOZ/KANTAR 2020, N = 304	

Znacznie dłuższa jest lista pozytywnych komentarzy dotyczących ostatniej muzealnej wizyty dorosłych respondentów w towarzystwie osób w wieku do 18 lat (tabela 3.14). Wiele komentarzy ma charakter ogólny, a zwiedzający twierdzą, że wszystko im się podobało:

Nam wszystko spodobało, było bardzo ciekawie; wszystko się udało; wszystko przebiegło tak jak powinno; Podobało mi się wszystko; Całokształt; Wszystko było bardzo fajne. [CAWI: NIMOZ/KANTAR 2020]

Tab. 3.14. Pozytywnie oceniane aspekty ostatniej wizyty w muzeum w towarzystwie dzieci lub osób młodych w wieku poniżej 18 lat

Pytanie: Co w tej wizycie w muzeum oceniasz pozytywnie?	(%)
Atrakcyjna kolekcja (wystawa)	28,0
Interesująca kolekcja (wystawa)	12,8
Kompetentny zespół, dobra organizacja pracy muzeum	21,4
Rozrywka, miło spędzony czas, przyjazna atmosfera w muzeum	13,5
Edukacyjne, poznawcze walory wizyty	7,2
Dobra komunikacja muzeum adresowana do publiczności	6,6
Siedziba muzeum: wnętrze, architektura budynku, otoczenie	6,6
Integracja rodziny, muzealne zajęcia dla dzieci	6,3
Nowoczesne metody eksponowania zbiorów i pracy z publicznością	5,3
Pozytywne doświadczenie estetyczne i kulturalne	2,3
Wszystko się podobało	16,1
Trudno powiedzieć	6,6
Uwaga: pytanie otwarte, respondent mógł udzielić kilku odpowiedzi, dlatego odsetki nie sumują się do 100.	

Najliczniejsze z tych komentarzy odnoszące się do konkretnych wymiarów doświadczenia muzealnego dotyczą kolekcji muzealnej, faktu, że jest interesująca, różnorodna, cenna czy unikatowa:

Ciekawa ekspozycja; ciekawa wystawa. Różnorodność eksponatów; różnorodność nowych, tymczasowych ekspozycji, nietypowe formy sztuki; Bogactwo ekspozycji. Wielkość wystaw, przedstawionych eksponatów; ciekawe rekwizyty, (...) dużo zabytkowej broni; piękne zbiory. [CAWI: NIMÓZ/KANTAR 2020]

Kolejny wątek wypowiedzi dotyczy pozytywnej oceny zespołu u pracującego w muzeum oraz dobrej organizacji instytucji:

Uprzejma obsługa; dobry kontakt z przewodnikiem; miła obsługa; dobry przewodnik; osoba oprowadzająca nas po muzeum potrafiła zainteresować dzieci jak i dorosłych; kustosz oprowadzał dostosowując się do odbiorcy w różnym wieku; przygotowanie do zajęć; profesjonalny miły personel; obsługa muzeum była bardzo miła i pomocna; ciekawie opowiadający przewodnik; pracownicy pomocni. [CAWI: NIMÓZ/KANTAR 2020]

Następny wątek porusza kwestię osobistych doświadczeń, zawiera komentarze dotyczące przyjemności zwiedzania, wrażenia mile spędzonego czasu, dobrej atmosfery panującej w muzeum:

Była odpowiednia atmosfera do zwiedzania; Miła atmosfera; wszystko było miło; Dobrze się bawiliśmy; Uważam że był to mile spędzony dzień; nowe doświadczenia. [CAWI: NIMÓZ/KANTAR 2020]

Pozostałe składniki pozytywnego doświadczenia muzealnego pojawiają się rzadziej w zebranych wypowiedziach - wspominało o nich 5-7% ankietowanych. Są to tematy następujące:

1) Edukacyjne, poznawcze walory wizyty:

Dużo przekazanych wiadomości w ciekawy sposób; dowiedzieliśmy się bardzo dużo przydatnych informacji; możliwość zapoznania się dzieci z życiem dawnym na wsi; poznawanie historii; usystematyzowały wiedzę; przyniósł wiele wiedzy; otwieranie dzieciom horyzontów myślowych; wiedza, nauka poprzez rozrywkę; spełniła oczekiwania - nowa wiedza; wiele się dowiedzieliśmy. [CAWI: NIMÓZ/KANTAR 2020].

2) Dobra komunikacja muzeum adresowana do publiczności:

Dobre światło i dobra dostępność do obrazów a także innych sztuk; doskonałe oznaczenia eksponatów; przejrzystość wystawy; czytelne opisy najważniejszych wydarzeń historycznych; wszystko było jasne, przejrzyste. [CAWI: NIMÓZ/KANTAR 2020]

3) Siedziba muzeum: wnętrze, architektura budynku, otoczenie, infrastruktura:

Ciekawa, duża przestrzeń; od wyglądu muzeum; przepiękne otoczenie, widowiskowość miejsca; niezapomniane wnętrze; ogromne, przestronne sale; kompozycja wystawy; z zewnątrz wyglądało na mniejsze; wystawy, sposób poruszania się w pomieszczeniach; samo muzeum; rozplanowanie; zaplecze gastronomiczne, infrastrukturę; działanie sprzętu. [CAWI: NIMOZ/KANTAR 2020]

4) Integracja rodziny, dostosowanie muzeum do potrzeb dzieci:

Zadowolenie dzieci i chęć, żeby pójść jeszcze raz; uśmiech dziecka; dzieci były zachwycone i zaintrygowane; zainteresowanie dzieci; dzieci mogły samodzielnie się po niej poruszać i nawet dotykać; mapa, którą dostaliśmy przy wejściu była świetną zabawą dla dzieci; zorganizowane zabawy dla dzieci; część wystawy przygotowana z myślą o dzieciach; kącik dla dzieci. [CAWI: NIMOZ/KANTAR 2020]

5) Nowoczesne metody eksponowania zbiorów i pracy z publicznością:

Multimedialne przewodniki dostarczane do zwiedzania; dostępne atrakcje; kreatywność i innowacyjność wystawy; wszystko na wysokim poziomie; możliwość skorzystania z audio przewodnika, który działał poprawnie i w sposób zrozumiały wyjaśniał poszczególne zagadnienia. [CAWI: NIMOZ/KANTAR 2020]

Podsumowanie

Na podstawie badań internetowych zrealizowanych w 2021, których wyniki zostały poszerzone o badania internetowe zrealizowane wśród odbiorców dorosłych odwiedzających muzea z dziećmi lub osobami młodymi oraz wyniki badań jakościowych realizowanych w poprzednich edycjach badań w latach 2017 – 2020 możemy wskazać aż kilkanaście cech określających działania muzeum realizowane z myślą o tej grupie zwiedzających.

1. Muzea podejmują wiele działań mających na celu **dostosowanie** swojej infrastruktury oraz organizacji do potrzeb różnych grup publiczności, a miniona dekada w wieku instytucjach była okresem intensywnej pracy.
2. **Zmiany organizacyjne** w związku z obecnością młodej publiczności wprowadzano częściej niż te związane z potrzebami dorosłej publiczności i polegały one na zatrudnianiu pracowników zajmujących się dziećmi i ludźmi młodymi. Ponadto przeciętnie w co dziesiątej instytucji stworzono nowe, wyspecjalizowane stanowiska pracy.
3. Lista **zmian związanych z infrastrukturą** i wyposażeniem muzeów jest dłuższa i bardziej zróżnicowana. Zasadniczym celem tych zmian jest tworzenie w muzeach nowoczesnej, dobrze zaprojektowanej i wyposażonej przestrzeni dla młodych zwiedzających.
4. Źródłami **wiedzy** o grupach najmłodszej i młodej publiczności są dla muzealników najczęściej własne doświadczenia i obserwacje zdobywane w praktyce oraz internet i media. Niespełna połowa uczestniczących w badaniach wykorzystuje dane i raporty z dostępnych publicznie badań do zdobywania informacji o młodych ludzi odwiedzających muzea.
5. Za najskuteczniejszy **kanał komunikacji** z dziećmi i młodzieżą uważane są media społecznościowe oraz internet. Spośród innych kanałów relatywnie często uważane za skuteczne w komunikacji z dziećmi i młodzieżą są informacje i zaproszenia przekazywane ustnie oraz przesyłane pocztą elektroniczną.
6. Większość dzieci i ludzi młodych przychodzi do muzeów w **zorganizowanych grupach**. Często członkowie takich grup korzystają z różnego typu **ulg i zachęt** stosowanych poza ulgami w opłatach za wstęp do muzeów i zwolnieniami z opłat określonymi w art. 10 ustawy z dnia 21 listopada 1996 r. o muzeach.
7. Muzea regularnie **współpracują** z organizacjami, instytucjami, środowiskami pracującymi z dziećmi lub z osobami młodymi w wieku do 18 lat lub zreszającymi je.

8. Współpraca muzeów ze **szkołami** jest złożoną relacją, jej pierwszy poziom to rozwijanie **kręgu pedagogów** zainteresowanych współpracą z konkretnym muzeum. Nauczyciele włączają współpracę z muzeami do swoich planów pracy, interesują się ofertami muzeów, uczestniczą w niektórych inicjatywach. Drugim wymiarem relacji jest współpraca muzeów ze szkołami w zakresie **tworzenia oferty edukacyjnej**.
9. Muzea stanowią też miejsce **wizyt indywidualnych** oraz przestrzeń nieformalnych spotkań dzieci i młodzieży. Zwiedzanie muzeów przez dzieci i młodzież poza ramami szkolnych zajęć i wycieczek może przybierać różne formy organizacyjne.
10. Systematyczne realizowanie programu działań skierowanych do dzieci i młodej publiczności często prowadzi do powstawania **nieformalnych kręgów** przyjaciół - ludzi emocjonalnie związanych z muzeum, powracających, chętnie w wieku dorosłym wspierających różne inicjatywy.
11. Młodzi ludzie nie tylko odwiedzają muzea, ale także należą do kręgu **współpracowników**. W niektórych muzeach mają także możliwość realizowania **własnych pomysłów** i projektów. Najczęściej są to działania twórcze, prace związane z planowaniem i realizacją wystaw muzealnych, działania eksploracyjne i badawcze prowadzone przez młodzież we współpracy z ekspertami z muzeów, różnego rodzaju inicjatywy społeczne, wydarzenia muzealne i kulturalne, rzadziej edukacyjne.
12. **Wizyty** dorosłych z udziałem osób w wieku poniżej 18 lat, o których wypowiedzieli się badani pod koniec 2020 roku, w większości były **zaplanowane**. Do wcześniejszego planowania wizyt muzealnych często skłaniają uwarunkowania logistyczne, konieczność dojazdu do muzeum.
13. Najważniejszym, najczęściej wymienianym **celem** ostatniej przed pandemią wizyty muzealnej dorosłych z osobami w wieku poniżej 18 lat była chęć zwiedzenia wystawy stałej lub czasowej, nieco rzadziej wspomniano o chęci wspólnego spędzania czasu z członkami rodziny oraz przyjaciółmi i znajomymi.
14. W czasie ostatniej przed pandemią wizyty zdecydowana większość dorosłych zwiedzających muzea z osobami w wieku poniżej 18 lat korzystała z oferty muzealnej mającej na celu **ułatwienie oraz zwiększenie atrakcyjności zwiedzania**, takich jak oprowadzanie, korzystanie ze sprzętu audiowizualnego przekazującego informacje na temat wystawy, uczestnictwa w projektach przygotowanych przez muzea z myślą o młodej

publiczności, takich jak zajęcia kreatywne, warsztaty, interaktywne prezentacje wybranych obiektów należących do kolekcji, gry, zabawy edukacyjne i konkursy.

15. Zdecydowana większość zwiedzających nie spotkała się z **żadnymi utrudnieniami** związanymi z infrastrukturą muzeów.
16. Większość dorosłych **pozytywnie** oceniła swoją ostatnią przed pandemią wizytę muzealną w towarzystwie dzieci lub osób młodych, a blisko połowa zaznaczyła najwyższą ocenę.
17. Nieliczne uwagi **krytyczne** dotyczyły przebiegu wizyty w muzeum, tłoku, złej organizacji i warunków zwiedzania. Pojawiały się także uwagi dotyczące kosztu wstępu do muzeum, powtarzały się uwagi dotyczące zwiedzanych wystaw czy spostrzeżenia odnoszące się do informacji o muzeum i jego kolekcji.
18. Znacznie dłuższa jest lista **pozytywnych komentarzy** dotyczących ostatniej muzealnej wizyty dorosłych respondentów w towarzystwie osób w wieku do 18 lat. Wiele komentarzy ma charakter ogólny, a zwiedzający twierdzą, że wszystko im się podobało. Najliczniejsze, bardziej sprecyzowane komentarze odnoszące się do konkretnych wymiarów doświadczenia muzealnego dotyczą kolekcji muzealnej, dodatniej oceny zespołu pracującego w muzeum i dobrej organizacji instytucji, przyjemności zwiedzania, wrażenia mile spędzonego czasu, dobrej atmosfery panującej w muzeum.

Obecnie, w dobie kolejnych dynamicznych zmian, jakie zachodzą w obszarze kultury i uczestnictwa w niej m.in. w przypadku dzieci i ludzi młodych, wskazane w tym miejscu czynniki, które kształtowały relacje muzeów z najmłodszą grupą publiczności oraz doświadczenia tej grupy w głównej mierze w okresie przed pandemią, mogą stanowić teraz jeden z punktów odniesienia do zmierzenia się z próbą odpowiedzi na pytanie, jaka publiczność powraca lub może dopiero powrócić do muzeów? Dlaczego i po co przekroczy próg muzeów z dziećmi i młodymi ludźmi? Co odnajdzie w muzeach, które podobnie jak inne instytucje kultury, z jednej strony kontynuują, a z drugiej nieustannie modyfikują swoje działania pod kątem nowej, wciąż nie znanej bliżej im rzeczywistości? Dopiero zestawienie zaprezentowanych powyżej danych z wynikami badań odzwierciedlającymi zmiany w obecności dzieci i ludzi młodych w muzeum, jakie miały lub dopiero będą mieć miejsce pozwoli w przyszłości sformułować wnioski na ten temat.